

VINNERUTKAST:  
**JONAS DAHLBERG (SE)**



*Illustrasjon: Jonas Dahlberg Studio*

## Innhold

Jonas Dahlberg (SE) .....	3
Introduksjon .....	4
Permanent minnested på Sørbråten.....	7
Midlertidig minnested i Oslo .....	9
Permanent minnested i Oslo.....	11

## JONAS DAHLBERG (SE)



Jonas Dahlberg har over en årrekke produsert en serie videoarbeider, som i hovedsak består av langsomme scener hvor kamera beveger seg i en flytende rytme gjennom lyd- og fargeløse arkitektoniske landskaper. Den svenske kunstnerens virksomhet har blitt omtalt som en utforskning av forholdet mellom fysiske og psykologiske rom, med handlingsforløp som fremstår som drømmeaktige og tvetydige. Verkene tar gjerne utgangspunkt i arkitektur, gaterom og interiører, men handler mer om et indre enn et ytre landskap. Dahlbergs kunst sies å være en utforskning av blikket, av kontroll og overvåkning, og av følelsen av paranoia i urbane omgivelser. Slik kan de fungere som en

påminnelse om at arkitektur også er et politisk rom, som har betydning for hvordan vi samhandler og forstår oss selv.

Foruten video, tar Dahlberg i bruk andre uttrykksformer som skulptur, fotografi og bokprosjekter. Han gjør ofte bruk av virkelighetstro modeller i sine filmer, samtidig som opptakene fra virkelige bymiljøer gjerne fremstår som uvirkelige konstruksjoner. En fellesnevner for de ulike verkene er oppfordringen om å skape sine egne, indre bilder gjennom assosiasjoner og minner som vekkes av Dahlbergs sammenstillinger. Han har beskrevet det selv på denne måten, som en poetisk oppfordring til oss betraktere: «Du fantiserer, adderer, forsvinner iväg, glider igennem minnen och verklighetsnivåer». Slik blir Dahlbergs kunst en blanding av drøm og virkelighet, hvor vi som betraktere inviteres til å bli delaktige i verkene innhold.

Dahlberg er født i 1970 i Uddevalla, og bor og arbeider i Stockholm. Han har utdannelse i arkitektur fra Lunds tekniske høyskole (1993-1995), og studerte ved Kunstakademiet i Malmø fra 1995 til 2000. Dahlberg har stilt ut i en rekke større gallerier og institusjoner over hele verden, som Neue Kunsthalle St Gallen, Santa Barbara Museum of Art og Moderna Museet i Stockholm, og han var Sveriges representant på Sao Paolo-biennalen i 2004. I Norge har han tidligere vært vist på Momentumfestivalen for samtidskunst i Moss i 2004.

## INTRODUKSJON

En følelsesmessig betraktning er grunnlag for dette konseptet. Under den første befaringen på Utøya var det påfallende hvor forskjellig det opplevdes å være ute i naturen i forhold til det å gå gjennom i rommene i hovedbygningen. Etter å ha sett de tomme rommene og sporene etter den ekstreme volden som hendte der, satt jeg – og mange andre rundt meg – igjen med en følelse av dyp tristhet. I sin nåværende tilstand holder bygningen tett fast i minnet om terrorhandlingene 22. Juli, 2011. Som et åpent sår.

Mens bygningen fremkalte disse følelsene var naturen liksom noe helt annet. Selv om vi stod rett ved selve stedet hvor mange mennesker har mistet livet, hadde naturen allerede begynt å skjule alle spor. Denne opplevelsen ble forsterket av besøket til regjeringskvartalet. Med tiden, og med de forestående renoveringene og bygningene som skal fjernes både på Utøya og i Oslo, kommer den urovekkende følelsen som opplevdes inne i bygningene også til å endre seg og til slutt falme i varierende grad. Akkurat som et åpent sår sys sammen og til slutt blir et falmet arr.

Denne betraktningen er frøet for mitt konsept som starter med minnesteedet på Sørbråten. De midlertidige og permanente minnesteedene i regjeringskvartalet gror opp fra dette frøet, samtidig som de går videre og nøye overveier sine egne stedsspesifikt fysiske, sosiale og politiske aspekter.

### Minnesår

Min idé for minnesteet på Sørbråten foreslår et sår eller et kutt i selve naturen. Det gjensker den fysiske opplevelsen av noe som tas vekk, og reflekterer det abrupte og permanente tapet av de som døde. Kuttet blir en tre og en halv meter bred utgravning som skjærer fra toppen av neset på Sørbråten til nedenfor vannlinjen, og utvides til hver side. Tomrommet som skapes i landskapet vil gjøre det umulig å nå til enden av neset.

Besøkende føres først langs en sti gjennom skogen, noe som skaper en fem til ti minutt kontemplativ reise frem til utskjæringen. Deretter går stien kort gjennom en tunnel som leder besøkende inn i landskapet og til den dramatiske kanten av selve kuttet. De besøkende vil da befinne seg på den ene siden av en vannkanal skapt av kuttet. Tvers over kanalen, på den flate vertikale steinflaten på den andre siden, blir navnene på de omkomne synlig gravert i steinen. Navnene vil være nært nok til å være synlige og leselige – men utenfor rekkevidde. Kuttet er en anerkjennelse av det som aldri kan erstattes.

Gitt områdets naturlige skjønnhet antyder mitt konsept viktigheten av at minnesteedet for Sørbråten tilbyr en markert forskjell fra den fysiske og narrative opplevelsen av andre steder langs Norges overveldende landskap. Nasjonale Turistveger leverer allerede en opplevelse av tilfredsstillelse over å ha nådd et spektakulært åsyn eller en historisk beliggenhet. I kontrast til dette er mitt håp at denne opplevelsen blir en poetisk brist, eller et avbrudd, som tillater besøkende å reflektere over øyeblikket. Det bør nettopp være vanskelig å ta innover seg naturens iboende skjønnhet uten også å oppleve en følelse av tap, og det er denne følelsen som fysisk vil aktivere stedet. Besøkende vil finne ulike veier i landskapet rundt kuttet mens de ser ned på kanalen og på navnene fra et opphøyet perspektiv, eller mens de ser ut mot Utøya, og vil dermed kunne oppdage sin egen måte å se, og å minnes på.

Idéen er deretter å omplassere det naturmaterialet fra kuttet ved minnestedet ved Sørbråten. Gjennom en aktiv og poetisk gest brukes dette materialet som fundament for det midlertidige minnesmerket, så vel som det senere permanente minnesmerket. Naturmaterialet består av 1000 kubikkmeter stein fra utskjæringen, så vel som trær og planter som er samlet inn fra kuttet og fra arbeidet med stien som legges gjennom skogen.

Den spesifikke topografien symboliserer de vi mistet 22. Juli, 2011, og jeg foreslår å bruke det naturlige materialet til å lage en minnesvei. Veien tar hensyn til hvordan bevegelse og tiden som går er viktige elementer i en sorgprosess, i det å minnes og i vekst. Stedet for det midlertidige minnestedet befinner seg ved siden av en allerede eksisterende gangvei som brukes daglig for reise til og fra Akersgata og Grubbegata. Minnesveien komme til å føre fotgjengere litt utenfor denne vante veien. Dette relaterer seg fysisk til bruddet i samfunnets hverdagsflyt – mens det jo nettopp er hverdagen som må føres videre, på en fullt bevisst måte.

Steinen fra kuttet skal brukes til å lage en vei på innsiden av en grunn kanal. Den refererer til kanalen som er skapt av kuttet på Sørbråten, men skaper også et fremtredende sted for plasseringen av navnene på de som omkom i Oslo og på Utøya. Den andre siden av kanalen skaper sitteplasser og/eller trinn til et opphøyd landskap. Dette området vil inneholde trær og planter som er hentet fra Sørbråtens minnested. Som symboler på regenerering blir trærne samt de inngraverte navnene overført til det permanente minnestedet, og bærer dermed med seg belegget og fylde som kommer med tidens gang.

### **Samtale for fremtiden**

Til slutt blir det permanente minnestedet skapt av den gjenværende steinen fra kuttet. Det kombinerer steinen med trærne og plantene fra det midlertidige minnestedet, for å skape et landskap med kvalitetene til et åpent, utendørs amfiteater. Det permanente minnestedet er utformet for å være et sted for den vedvarende dialogen som er grunnlag for toleranse – nettopp det så mange av de som ble direkte påvirket av angrepene var så lidenskapelig opptatt av. Det fastholder at regjeringskvartalet burde forbli mest mulig åpent for samfunnet.

Amfiteateret i minnestedet utformes av en skånsom skjærebevegelse. Ettersom høyden i de utskårne områdene blir dypere, skapes det en naturlig vertikal flate på én side. Denne vertikale overflaten blir et fremtredende område for plassering av navnene på de som omkom i Oslo og på Utøya. Utskjæringen følger konsentrerte sirkler, og sirklene former gradvis en rekke brede trinn. Disse trinnene fungerer som plan hvor forskjellige typer interaksjoner, også av seremoniell art, kan finne sted.

Trærne som omplasseres fra det midlertidige minnestedet (opprinnelig hentet fra Sørbråten) kommer til å blande seg med den to hundre år gamle Lindealléen. Symbolsk trekker dette omgivelsene rundt AUFs sommerleir inn i Oslo sentrum. Minnestedets plassering vil gjøre det umulig å se regjeringskvartalets hovedbygning uten å få en subtil påminnelse om de politisk og ideologisk motiverte angrepene 22. Juli, 2011 og de vi mistet den dagen.

Samtidig er amfiteateret utformet på en slik måte at det egentlig ikke oppfordrer en tilskuersituasjon, siden det ikke finnes en scene. Dette minnested-amfiteateret blir et åpent, relasjonelt rom hvis forhold innbyr til dialog og interaksjon uten at den er regissert eller foreskrevet.

Det er stedet i seg selv som kommer til å formidle den spesifikke topografien som en speiling av liv som går videre til tross for tap, av helbredelse, erindring og en synlig fremtid.

## PERMANENT MINNESTED PÅ SØRBRÅTEN

### Beskrivelse:

Min idé for minnestedet på Sørbråten foreslår et sår eller et kutt i selve naturen. Det gjenskaper den fysiske opplevelsen av noe som tas vekk, og reflekterer det abrupte og permanente tapet av de som døde. Kuttet blir en tre og en halv meter bred utgravning som skjærer fra toppen av neset på Sørbråten til nedenfor vannlinjen, og utvides til hver side. Tomrommet som skapes i landskapet vil gjøre det umulig å nå til enden av neset.

Besøkende føres først langs en sti gjennom skogen, noe som skaper en fem til ti minutters kontemplativ reise frem til utskjæringen. Deretter går stien kort gjennom en tunnel, som leder besøkende inn i landskapet og til den dramatiske kanten av selve kuttet. De besøkende vil da befinne seg på den ene siden av en vannkanal skapt av kuttet. Tvers over denne kanalen, på den flate vertikale steinflaten på den andre siden, blir navnene på de omkomne synlig gravert i steinen.

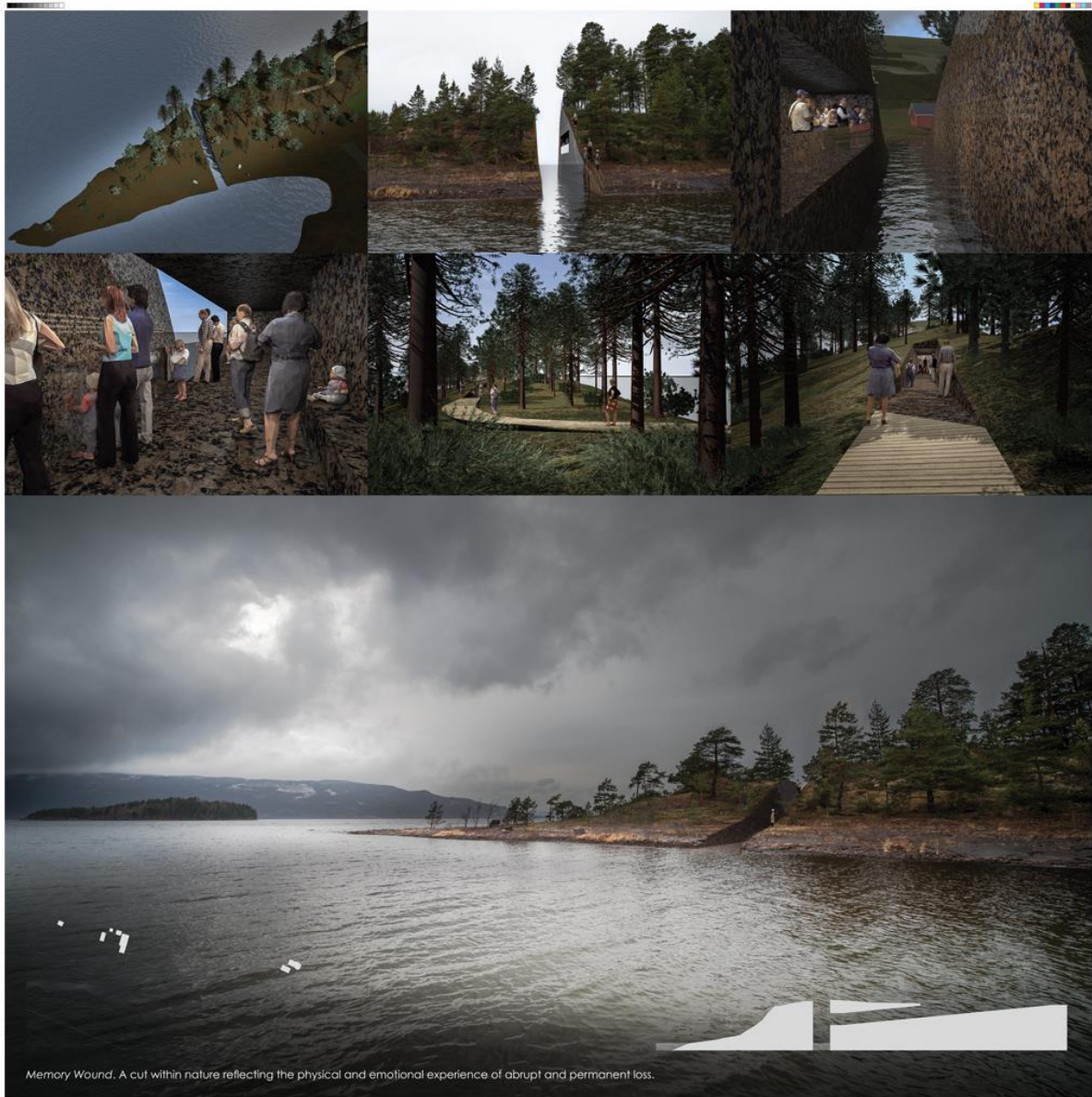
Navnene vil være nært nok til å være synlige og leselige – men utenfor rekkevidde. Selve kuttet er en anerkjennelse av det som aldri kan erstattes. Håpet er at denne opplevelsen blir en poetisk brist, eller et avbrudd, som tillater besøkende å reflektere over øyeblikket. Det bør nettopp være vanskelig å ta innover seg naturens iboende skjønnhet uten også å oppleve en følelse av tap, og det er denne følelsen som fysisk vil aktivere stedet. Besøkende vil bevege seg ulikt i landskapet rundt kuttet mens de ser ned på kanalen og på navnene fra et opphøyet perspektiv, eller mens de ser ut mot Utøya, og vil dermed kunne oppdage sin egen måte å se, og å minnes på.

### Andre detaljer:

Jeg foreslår å lede besøkende fra parkeringsområdet til en sti som bøyer seg gjennom skogen. Dette er et alternativ til å plassere stien på siden av det åpne jordet, som det har blitt foreslått. Det vil gjøre turen vakrere, og ankomsten til kuttet vil bli en sterkere opplevelse. Stien gjennom skogen blir en minimalistisk og enkel trekonstruksjon, med myke kurver burde det være mulig å gjøre veien nesten flat og dermed unngå skarpe stigninger.

Det skal installeres tilstrekkelig lyssetting til å holde veien, tunnelen og balkongen opplyst. Det burde også plasseres lys strategisk langs kuttet og vannkanalen, så kuttet er synlig i mørkere forhold og om natten. Et beskyttende sikkerhetsgjerde burde settes opp langs det øvre landskapet i kanten av kuttet. Mitt forslag er at gjerdet består av ledninger som strekkes mellom tynne metallstenger, så kuttet formmessig beholder sin dramatiske skarpe kant.

Kuttet, den korte tunnelen og utsiktsbalkongen kan utformes med en teknikk som bruker wire-sag for å lage glatte overflater. Alle overflatene som har offentlig tilgang får en finish som bevarer materialets naturlige kvaliteter, steinen i kuttet får en skinnende, reflekterende finish. Navnene skal sandblåses inn i steinen og fylles med edelt metall. Balkongen får en tykk glassflate som gjerde.





## MIDLERTIDIG MINNESTED I OSLO

### Beskrivelse

Min idé flytter naturmaterialet fra kuttet ved minnestedet på Sørbråten. Gjennom en aktiv og poetisk gest brukes dette materialet som fundament for det midlertidige minnestedet, så vel som det senere permanente minnestedet. Naturmaterialet består av 1000 kubikkmeter stein fra utskjæringen, så vel som trær og planter som er samlet inn fra kuttet og fra arbeidet med stien som legges gjennom skogen.

Den spesifikke topografien symboliserer de vi mistet 22. Juli, 2011, og jeg foreslår å bruke naturmaterialet til å lage en minnesvei. Veien tar hensyn til hvordan bevegelse, og tiden som går, er viktige elementer i en sorgprosess, i det å minnes og i vekst. Stedet for det midlertidige minnestedet befinner seg ved siden av en allerede eksisterende gangvei som brukes daglig for reise til og fra Akersgata og Grubbegata. Minnesveien komme til å føre fotgjengere litt utenfor denne vante veien. Dette relaterer seg fysisk til bruddet i det norske samfunnets hverdagsflyt – mens det jo nettopp er hverdagen som må føres videre, på en fullt bevisst måte.

Steinen fra kuttet skal brukes til å lage en vei på innsiden av en grunn kanal. Den refererer til kanalen som er skapt av kuttet på Sørbråten, men skaper også et fremtredende sted for plasseringen av navnene på de som omkom i Oslo og på Utøya. Den andre siden av kanalen skaper sitteplasser og/eller trinn til et opphøyd landskap. Dette området vil inneholde trær og planter som er hentet fra Sørbråtens minnested. Som symboler på regenerering blir trærne samt de inngraverte navnene overført til det permanente minnestedet, og bærer dermed med seg belegget og fyllden som kommer med tidens gang.

### Andre detaljer:

Forslaget skaper et område utenfor biblioteket hvor folk kan samles som vil være effektivt når større grupper møtes for å betrakte det midlertidige minnestedet. Sittekonstruksjonen langs gangveien blir laget i tre. Jeg foreslår at veggene på konstruksjonen som omkranser området blir bygget i samme treverk. Dette vil skape en helhetlig design. I samme ånd foreslår jeg at de eksisterende buskene ved siden av Y-blokkene blir fjernet, og plantekassene blir værende men dekkes med jord og gress. Dette vil skape et åpent gresslandskap i den opphøyde parken.

Gangveien i seg selv vil dekkes med et lag av småsteiner fra kuttet minnestedet på Sørbråtens. Det forventes at disse må fylles opp et par ganger i løpet av de ti årene minnestedet skal bevares.



Time and Movement. The stone, trees, and plant life excavated from the cut at Memorial Sarbråten will be used to create a memorial walk.

## PERMANENT MINNESTED I OSLO

### Beskrivelse

Det permanente minnestedet blir skapt av den gjenværende steinen fra kuttet. Det kombinerer steinen med trærne og plantene fra det midlertidige minnestedet, for å skape et landskap med kvalitetene til et åpent, utendørs amfiteater. Det permanente minnestedet er utformet for å være et sted for den vedvarende dialogen som er grunnlag for toleranse – nettopp det så mange av de som ble direkte påvirket av angrepene var så lidenskapelig opptatt av. Det opprettholder at regjeringskvartalet burde forbli et mest mulig åpent sted for samfunnet.

Amfiteateret i minnestedet utformes av en skånsom skjærebevegelse. Ettersom høyden i de utskårne områdene blir dypere, skapes det en naturlig vertikal flate på én side. Denne vertikale overflaten blir et fremtredende område for plassering av navnene på de som omkom i Oslo og på Utøya. Utskjæringen følger konsentrerte sirkler, og sirkelene former gradvis en rekke brede trinn. Disse trinnene fungerer som plan hvor forskjellige typer interaksjoner, også av seremoniell art, kan finne sted.

Trærne som omplasseres fra det midlertidige minnestedet (opprinnelig hentet fra Sørbråten) kommer til å blande seg med den to hundre år gamle Lindealléen. Symbolsk trekker dette omgivelsene rundt AUFs sommerleir inn i Oslo sentrum. Dette minnested-amfiteateret blir et åpent, relasjonelt rom hvis forhold innbyr til dialog og interaksjon uten at den er regissert eller foreskrevet. Det er stedet i seg selv som kommer til å formidle den spesifikke topografien som en speiling av liv som går videre til tross for tap, av helbredelse, erindring og en synlig fremtid.

### Andre detaljer:

Idéen kan tilpasses på mange måter avhengig av valget av endelig overordnet plan. Disse utarbeidelsene er basert på konseptene 2,3 og 5 i analysene "Mulige Konsepter".

Slik idéen er utarbeidet her skapes det et naturlig område for informasjonssenteret under Høyblokkas Lindeallè. Dette korresponderer med kuttet fra minnestedet på Sørbråten. Det skaper også en kontinuerlig flyt (men som påpekt ovenfor, området kan endres i forhold til hvor det blir plassert, uten at idéen forandres).

Ideelt sett vil mesteparten av det synlige materialet som brukes her hentes fra Sørbråten. For eksempel vil alt steinarbeidet på amfiteaterets brede plan være fra kuttet, inkludert småsteinen, gangveien og trappene.



Dialogue for the Future. The stone from the cut at Memorial Sørbrøten, combined with the elements from the temporary site will be used to create a memorial amphitheater.