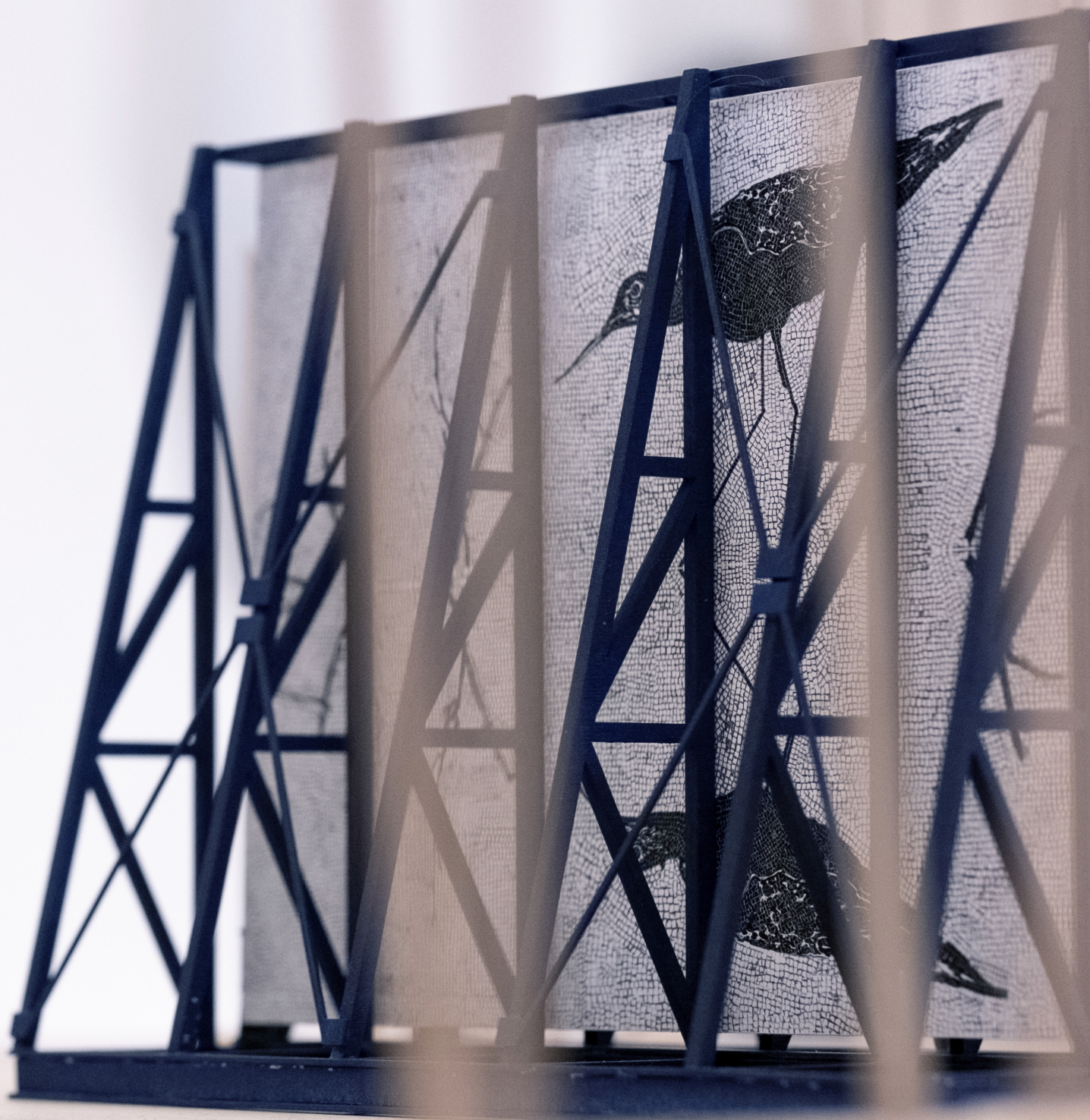


EN OPPRETTTHOLDELSE —  
Nasjonalt minnested etter 22. juli



Kunstner: Matias Faldbakken  
Prosjektleder / arkitekt: Ingrid Steen-Chabert  
Arkitekturkonsulent: Erik Langdalen  
Typograf: Christopher Haanes  
Modellfoto: Stefan Faldbakken



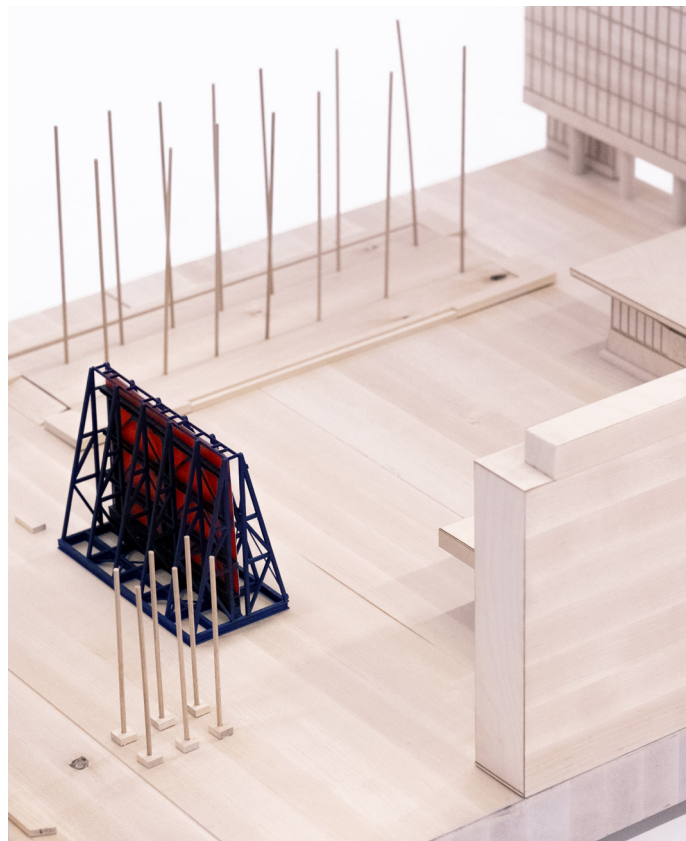
## INTRODUKSJON

Mitt forslag til minneste etter 22. juli er å lage en torgskulptur på Johan Nygaardsvolds plass. Skulpturen blir stående på bygulvet som et monument. Skulpturen skal også fungere som en vegg og ramme inn minnesteedet som ligger mellom Lindealléen, Høyblokka/Vestre paviljong og inngangspaviljongen til 22. juli-senteret i regjeringskvartalet i Oslo.

Forslaget baserer seg på å gjenoppføre den store flytterammen i stål som ble bygget for å skjære ned og flytte Pablo Picasso-verket 'Fiskerne' fra den revne Y-blokka over til den nye A-blokka. I den nye versjonen fylles flytterammen med en monumental mosaikk i stein.

Motivet i mosaikken er hentet fra Utøya og Tyrifjorden, en tegning av en liten vadefugl og noen strå og kvister som speiler seg i vannet. Den andre siden av riggen vil vise mønsteret i avstivningsrammen og bli et skulpturelt, geometrisk maleri i dyp blå, dyp grønn og kraftig rød. Fargesettingen fremhever den særegne strukturen som holder mosaikken (og holdt 'Fiskerne') oppe. Flytteramme og mosaikk vil fungere som en bro mellom regjeringskvartalet og Utøya.

Kunstverket skal være et verdig og tydelig minne etter de omkomne. Motivasjonen har vært å lage et kunstverk laget *til* de som ble drept. Samtidig vil verket romme mye av den konfliktfylte nasjonale historien etter terrorangrepet i 2011. Skulpturen skal oppleves som stor og insisterende, og den skal



Torgskulpturen rammer inn minnesteedet

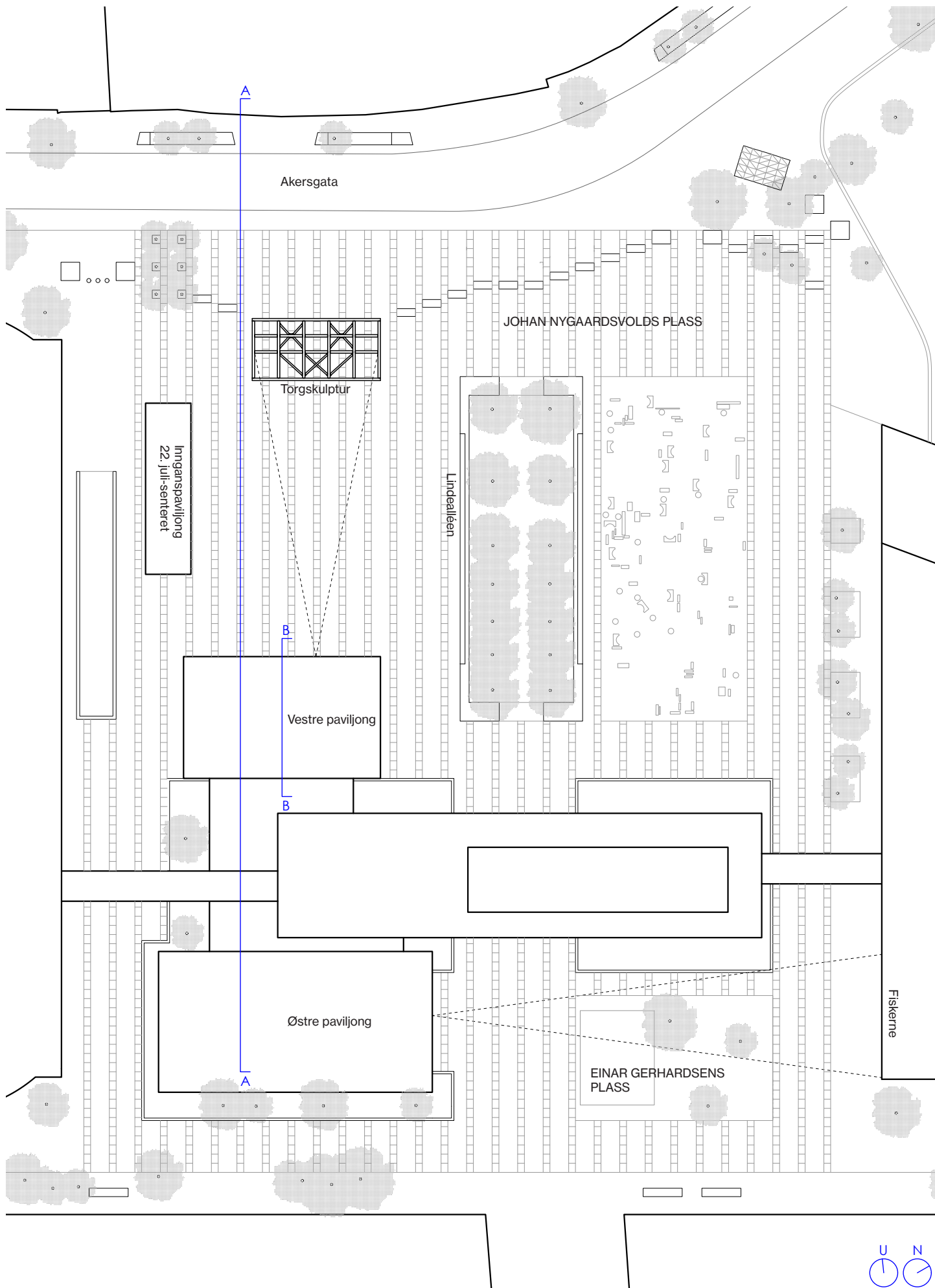
ha egenvekt nok til å skape en klart definert plass rundt seg. Mosaikken vil samtidig være intim og varm, og virke skjermende overfor minnesteedet; den strukturelle riggen kontrasteres av et stort stykke håndverk med taktile kvaliteter og et motiv som peker mot det unnselige.

Plassen vil preges av åpenhet, alvor, klarhet og ro. Den skal romme motstridende følelser. Skulpturen vil bli et samlingspunkt for besøkende, samt fungere som en visuell bakgrunn for seremonier. Men dette vil også være et sted hvor man kan trekke seg tilbake og være alene med minnene. Den åpne plassen utgjør et pusterom på vei inn eller ut av 22. juli-senteret. Man kan ellers oppsøke plassen og skulpturen til alle døgnets tider, året rundt.

Skulpturen er på samme tid et historisk dokument, en *readymade*, en stor håndverksmessig investering, og også et slags maleri. I tillegg er den et nytt arkitektonisk element i regjeringskvartalet. Mest av alt er den et objekt som rommer følelsen av rystelse, tap og savn. Både voldsom fortvilelse, men også stillhet, omsorg og livskraft.



Samspillet mellom den kraftige stålkonstruksjonen og den taktile mosaikken utgjør et kunstverk *til* de omkomne





## RIGGEN

Y-blokka måtte rives i prosessen med å bygge opp nytt regjeringskvartal etter terrorangrepet 22. juli. 'Fiskerne' på endevæggen skulle imidlertid ivaretas. Det ble konstruert en flytteramme og en avstivningsramme i rødmalt stål på 12 x 15 meter for å muliggjøre nedskjæringen av verket. Rikken ble videre brukt til flytting av den store Picasso-tegningen, sandblåst inn i betongen av Carl Nesjar, og mens man forberedte flyttingen, ble kunstverket i lengre tid stående på utstilling mot Akersgata.



"Fiskerne" hadde midlertidig tilholdssted i rikken

For meg fremsto rikken som et vesentlig objekt fra overgangsfasen mellom gammelt og nytt regjeringskvartal, og videre – et Norge før og etter angrepet. Her hadde vi, bokstavelig talt, et redskap for ommøblering av våre felles verdier. Rikken hadde terroren som bruddflate, og sto der som et uintensjonelt monument over rystelsene fellesskapet ble utsatt for den 22. juli.

I tillegg til å være et bilde på de politiske brytningene som kom i kjølvannet av terroren, kunne flytterammen tolkes som et uttrykk for *ivaretagelse*. For den var jo i all sin brutalitet også en stor krykke. Rikken var bokstavelig talt et støtteapparat, den talte et slags omsorgsspråk. I videste forstand kunne den sees som en omfavnelse. Ingeniør Henrik Treseng i Veidekke som tegnet flytterammen, forteller at de omtalte rammen / armene som holder rundt verket som "gripearmene".

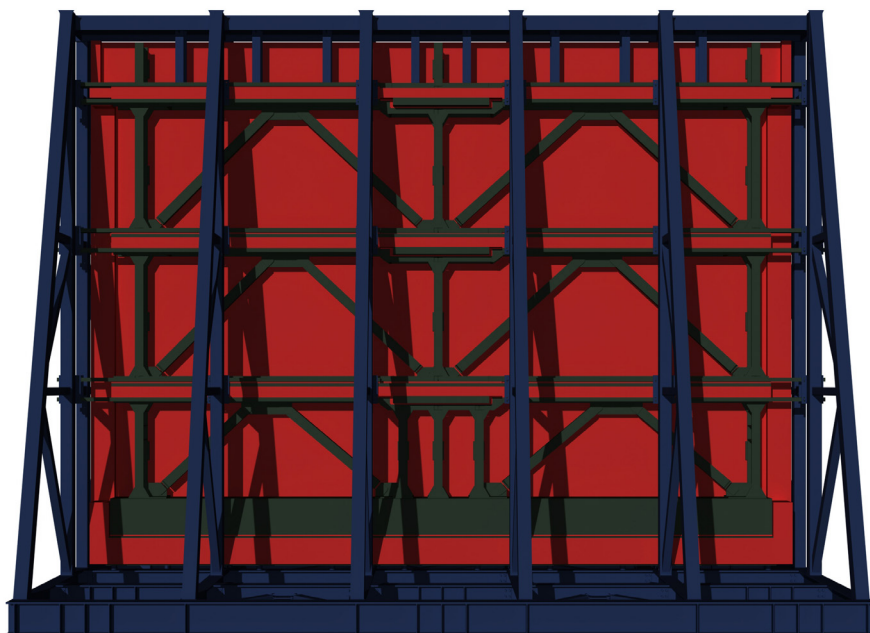
Rikken uttrykker *forrykkelse* på monumental skala, men også *ivaretagelse* på monumental skala. Den er dobbel. Men solid. Stabil og trygg. Funksjonell. Visuelt sett er den en pragmatisk abstraksjon, fremtvinget av hendelsene på og etter 22. juli. I overført forstand kan man si at den fremviser strukturen bak et kollektivt traume. Rikken er også en enorm bilderamme.

En ramme er et objekt som ikke hører til selve verket — det som kalles *ergonet* — men til det omkringliggende, det *par-ergonale*. Rikken er ikke det plassen handler *om*, men kan være det plassen handler *for*, for å parafrasere Stian Grøgaard.

Idéen til minnested er derfor å gjenoppføre rikken; å bevare den som et dokument fra årene med konflikt, refleksjon og gjenoppbygging – og fylle den med nytt innhold. Rikken bidrar aktivt til å skrive historien om regjeringskvartalet, der de fleste spor av 'ommøbleringen' nå saneres vekk. Den vil komplettere et historisk narrativ, fra Lindealléen (ca. 1810, det eneste gjenværende elementet fra Empirekvartalet), over Henrik Bulls gamle G-blokk, videre over Viksjøs høyblokk og paviljonger, via VG-monteret fra selve dagen for angrepet, gjennom den fraværende Y-blokka – og til de fremtidsrettede nybyggene.

Det som av mange opplevdes som et litt uverdlig oppholdssted for 'Fiskerne', kan snus til noe meningsfylt.

Skulpturen skal være monolittisk på plassen. Men en monolitt preget av usikkerhet, skjørhet, savn og tvil. En vaklevoren motform mot den stabile autoriteten i regjeringsbyggene. Ja, rikken ivaretar, paradoksalt nok, i sin voldsomme størrelse, en følelse av usikkerhet — og stiller den overfor *sikkerheten* som vil definere området i tiden fremover. Den uttrykker noe robust, noe varig og noe midlertidig i blanding, den er en amalgam av konstruksjon og obstruksjon. Begrepet 'monumentary' som Jorge Otero Pailos har lansert, er en relevant referanse. Det beskriver situasjoner når reisverket og monumentet som skal opprettholdes, flyter i hverandre.



Konstruksjonen framheves med ny fargesetting



## MOSAIKKEN

I tråd med juryens tilbakemelding vil jeg fylle riggen med en mosaikk.

Steinmosaikken er en av de eldste billedformene vi har. Opp gjennom historien er mosaikk blitt kalt "maleri for evigheten". Teknikken oppsto i Midtøsten for flere tusen år siden og utviklet seg videre rundt Middelhavet. Mosaikken overlever vulkaner, branner og jordskjelv, nettopp fordi den allerede er fragmentert. Den urgamle teknikken er også akutt samtidig: Prinsippet med å arrangere små monokrome elementer i rekker slik at de utgjør en lesbar helhet, er i prinsippet det samme for en antikk steinmosaikk som for en digital skjerm.

En effekt av tegning i mosaikk, om man lar steinene følge strekene på tradisjonelt vis, er at de inaktive områdene rundt motivet blir aktivert. Dynamikken mellom strekene, mellomrommene og de enkelte steinene blir, visuelt sett, veldig produktiv. Hierarkiene mellom forgrunn og bakgrunn blir utvisket, alle deler av bildet har likeverdig funksjon.

Man kan si at å sette tusenvis av unike steinfragmenter side om side, slik at de utgjør et enhetlig bilde – en stabil, slitesterk enhet – er spesielt meningsfullt i regjeringskvartalet, en billedgjøring av demokratiet. Ingen helhet uten at samtlige biter spiller inn.

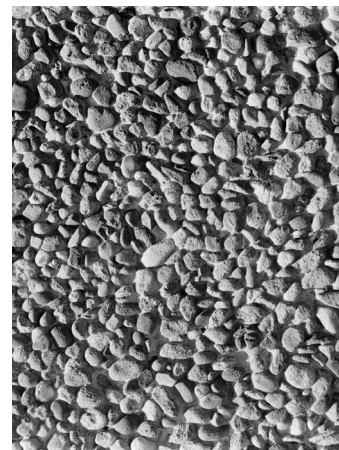


Mosaikk fra omtrent 100 år e.Kr (Vatikanmuseene, Roma). De hvite mosaikksteinene er aktivert slik at hierarkiet mellom de figurative objektene og bakgrunnen viskes ut

I verket "EN OPPRETTTHOLDELSE" vil en steinmosaikk basert på en strektegning bli stående vertikalt inne i riggen. Et enkelt, men monumentalt bilde, 11 meter høyt og 15 meter bredt. En organisk mosaikk mot en rettvinklet rigg — den 'evige' mosaikken som en motsats til 'midlertidigheten' riggen uttrykker. *Strektegning* er forresten allerede etablert som en del av regjeringskvartalets visuelle identitet med Picasso, Nesjar, Tandberg, Sitter og de andre kunstnerne som er representert med tofargede, grafiske arbeider oppover etasjene. En mosaikk vil også på flere nivåer gå i dialog med Jumanna Mannas steincollage til venstre for Lindealléen, som også tematiserer demokratisk representasjon, samt de andre eksisterende steinmotivene i regjeringskvartalet.



Detalj av vegg, utført etter original av Picasso



Ulike teknikker for motiver i stein går igjen i regjeringskvartalet



Mosaikken vil settes i lys og mørk granitt med steinstørrelse 2 x 2 cm, i alt opp mot en halv million stein. Steinene har ru overflate og er kuttet for hånd sånn at hver enkelt stein er unik. Man må se for seg myriader av stein, en ytterst forseggjort steinvegg, et bølgende bilde, basert på en intim håndtegning.

Mosaikken vil bli produsert i Italia, hvor jeg bidrar direkte med overføring fra tegning til mosaikk, deretter fraktes den i deler til Johan Nygaardsvolds plass. På plassen støpes mosaikken i en stålramme som løftes inn i riggen når den er ferdig. Under produksjonen i Italia vil enkelte områder utelates, slik at overlevende, etterlatte, eller andre berørte som ønsker det – kanskje skoleelever – kan bidra ved å legge ned stein på plassen. Denne samskapingen vil understreke verkets inkluderende dimensjon. Mosaikken vil bli en vennlig invitasjon, og en severdighet i seg selv.

### MOTIVET

Motivet i mosaikken er en fugl som holder til i Tyrifjorden, gluttsnipa. Det er en liten vadefugl som er typisk for innlandsområdet. Gluttsnipa er også en trekkfugl og kan like gjerne være en sydeuropeer, en asiat eller komme fra sør for Sahara. Fuglen blir fortegnet i mosaikken, og blir ikke noe ornitologisk eksempel, snarere "en liten vadefugl".

Vadefuglen er lett, vår og unnselig – den balanserer på tynne ben over regjeringsplassen, støttet opp av riggen. Det minste og skjøreste, monumentalisert i fem hundre tusen stein, som en påminnelse om hva som må beskyttes, og ikke glemmes. Men den har en retning og et blikk. Et taust, ikke-menneskelig vitne, som gjør en språkløs vurdering av hva vi representerer med oss selv, midt inne i demokratiets og maktens sentrum. Fuglen er et kjent bilde på ånd, sjel – et metafysisk løft. Fuglen har en kropp som på en måte kommer i kontakt med det hinsidige. Alle som har holdt en fugl i hånden kjenner den underlige følelsen av at noe nesten vektløst kan være så fullt av liv.

En av dagene jeg var ute på Utøya var det blikk stille. I alle retninger fikk man en spektakulær speiling i vannet — himmel og jord fløt i hverandre og gikk i ett. Elementene omsluttet en fullstendig i et utrolig dobbelt lys, som både kom ovenfra og nedenfra. Jeg flyttet denne speilingen over på vadefuglen. Det ble et bilde som uttrykte stillhet og ro, men med en dobbelthet. Som om det i enhver verden også finnes en opp-ned verden, en situasjon hvor horisontlinjen forsvinner i en merkelig utblending. Hvor hver fredelige fugl følges av en mot-fugl.

I møter med Støttegruppen etter 22. juli og AUF nevnte noen at både vadefuglen og



Mosaikktest i 1:1 fra Trvisanutto Mosaics



Steinene er kuttet for hånd sånn at hver stein er unik



Speiling på Utøya

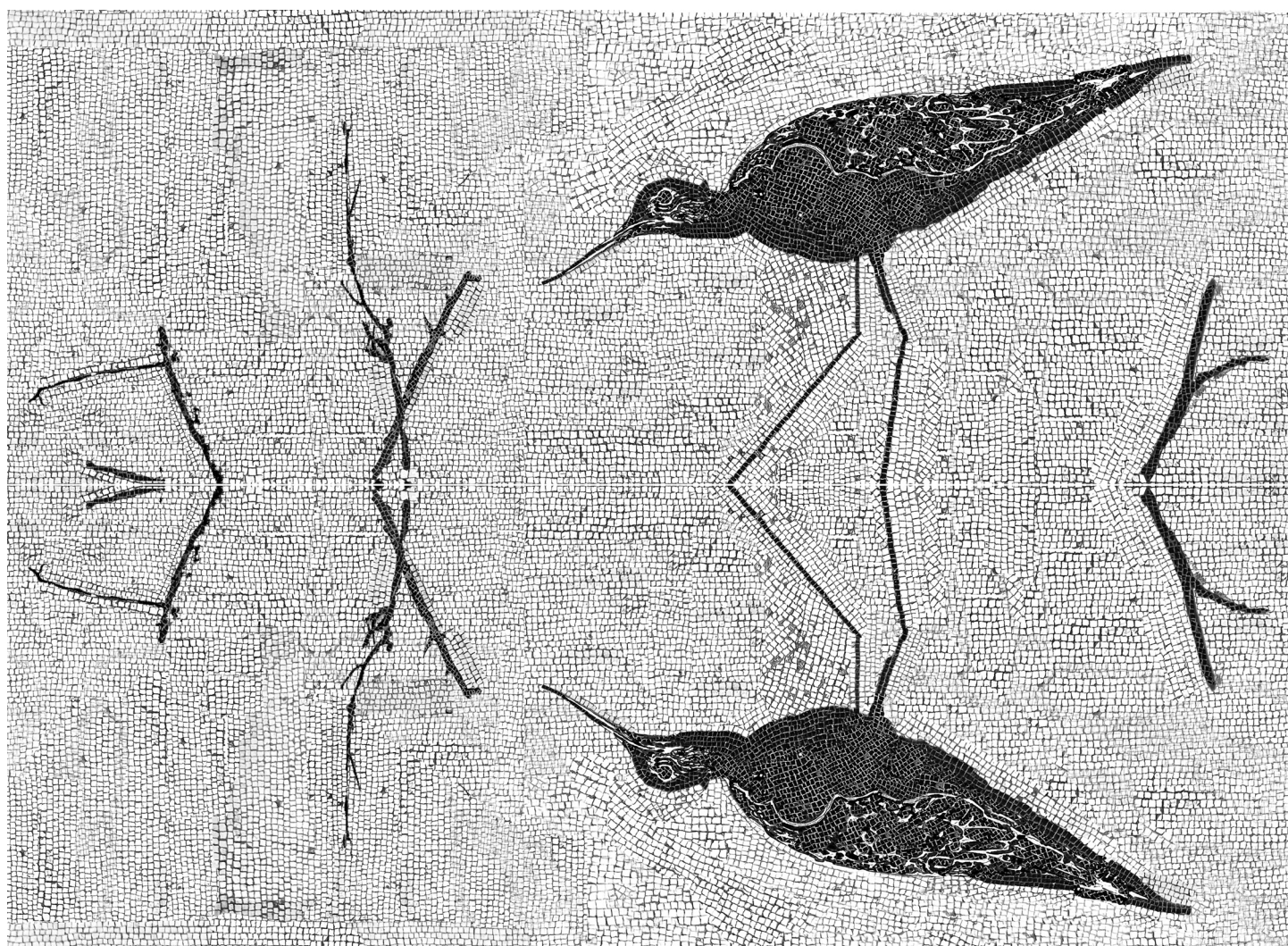


speilingsmotivet kan ha potensiale til å bli et emblem for hendelsen og minnestedet. At det fanger en følelse, uten å være overtydelig. Dette har vært en viktig motivasjon til å jobbe videre med videreutviklingen av vadefuglen og speiling som motiv.

I første utkast kombinerte jeg vadefuglen med en geometrisk abstraksjon som også ble speilet i vannet. Jeg tenkte at abstraksjonen skulle være en slags emosjonell størrelse, som en motvekt til den figurative fuglen. Da jeg jobbet videre med motivet forsto jeg at jeg måtte tegne et mer konvensjonelt landskapsbilde for ikke å komplisere unødig (det er allerede veldig mange elementer i spill i regjeringskvartalet). Jeg kom på at jeg hadde tegnet og fotografert flere trær, kvister, siv og strå da jeg var på Utøya, fant frem disse spesifikke vekstene og tegnet dem opp igjen. Jeg forsto fort at de kunne oppfylle abstraksjonsnivået jeg var ute etter. Når jeg speilet vekstene i vannlinjen, foran og bak vadefuglen, ble de nesten som noen slags hieroglyfer. Tegn i et alfabet man ikke helt forstår. En ufattelig grunntekst fra Tyrifjorden.



Håndtegninger av siv og strå fra Utøya



Motivet er en speiling av en gluttsnipe og ulike strå fra Utøya



Satt inn i riggen går sivet, stråene og fuglens tynne ben inn i et slags fellesskap med stålbjelkene og stagene som skjærer over bildet. Rigg og mosaikk utgjør nå en tydelig, men fortsatt uinnløst helhet. Verket flakker mellom figurasjon og abstraksjon. Man oppdager at speilingsmotivet sammenfaller og gjentar seg i flytterammen, denne er også horisontalt symmetrisk.

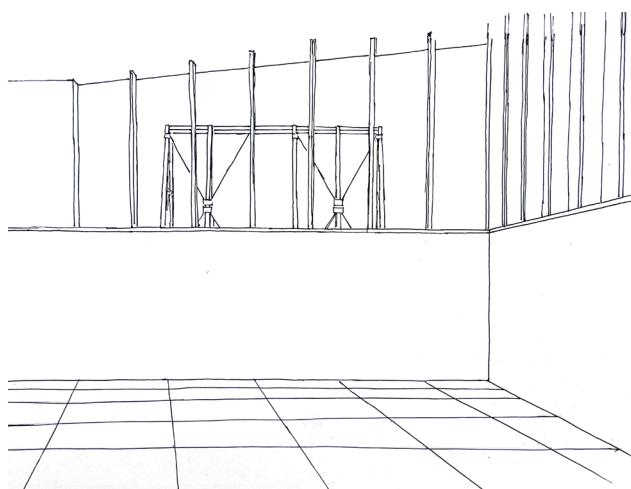
Mosaikken blir et landskapsbilde, norsk, men allment. Fredfullt. Samtidig er det noe foruroligende, kanskje Rorschachtest-aktig, ved speilingsmotivet. Det hentyder til uutgrunneligheter vi ikke helt har kontroll over.

Et viktig poeng: I den delen av motivet som kommer nærmest betrakteren på bakken er fuglen opp-ned, et bilde på noe desorienterende. Det vil si at i den delen av mosaikken man er tettest på, ser man en verden snudd på hodet. Med avstand får man oversikt. Og fra innsiden av minnerommet i Vestre paviljong, en del av 22. juli-senteret, ser man i hovedsak den øverste delen av motivet.

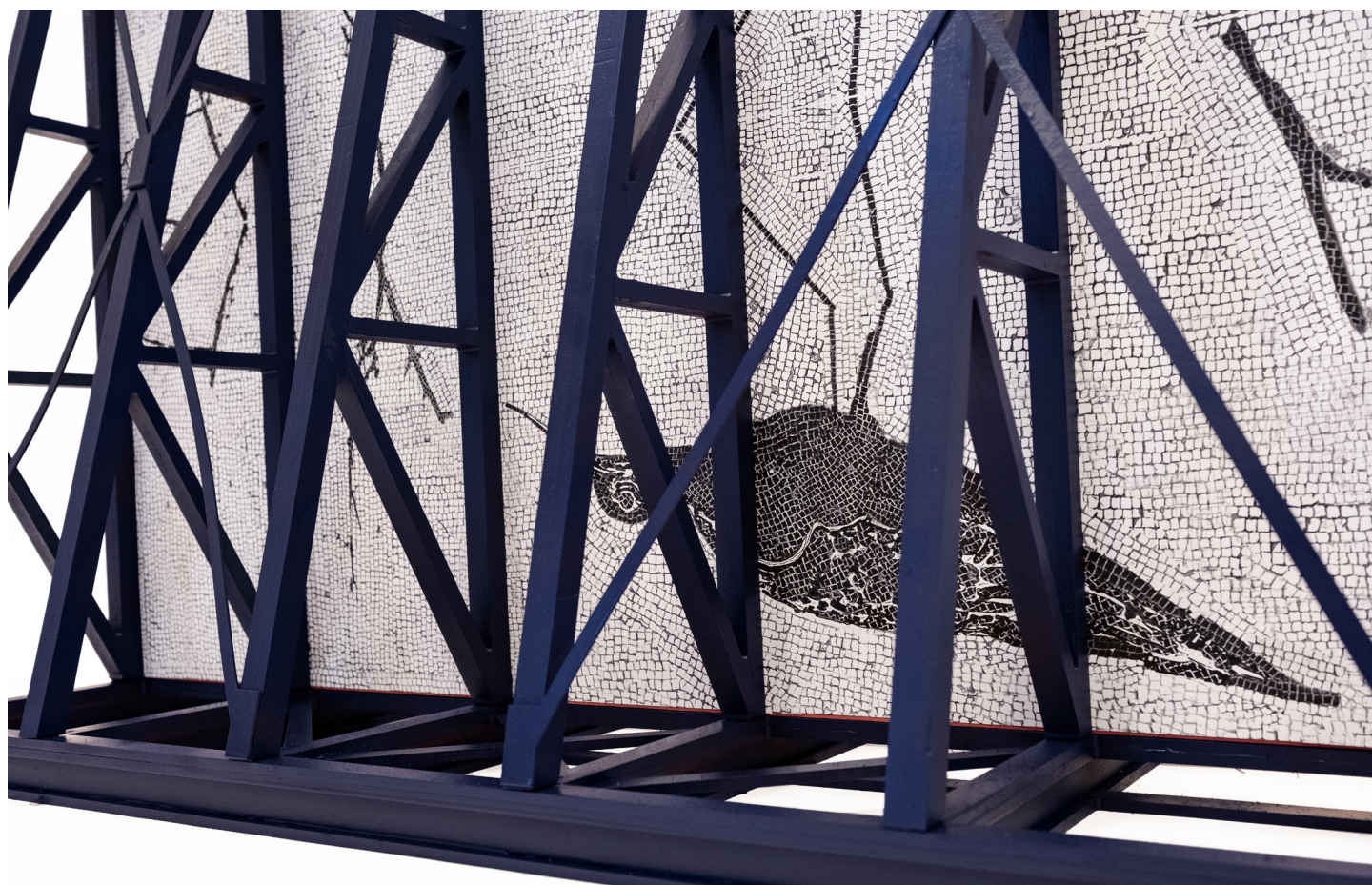
Når man står foran mosaikken vil man se i retning Utøya, med bare et par graders avvik. Mosaikken fungerer på denne måten både som et vindu, men også som en skjerm. Som Vilém Flusser sa: 'The image is a screen which hides what it means'.



Det er i hovedsak den øverste delen av motivet som er synlig fra minnerommet i 22. juli-senteret



Torgskulpturen sett fra minnerommet



I samspillet mellom rigg og mosaikk, flakker verket mellom figurasjon og abstraksjon



## FARGE OG AVSTIVNINGSRAMME

Jeg vil bytte farge på riggen. Det kan være ukonvensjonelt med sterke farger på et minnested, men jeg vil at skulpturen skal uttrykke en viss livskraft i tillegg til å være et minnesmerke over en tragedie.

Fargene får størst betydning på avstivningsrammen som vender ut mot Akersgata. Flytterammen males i en dyp blå (*Kobalt*, himmel og hav) og avstivningsrammen får en dyp grønn (*Tannen*, furugrønn) som ligger i samme valør som den blå, disse går nesten i hverandre. Stålrammen som holder mosaikken innerst i riggen vil få en kraftig rødfarge (*Reinrot*). Fargen vil være mest synlig mot Akersgata, men vil også kunne sees som en smal, rød kontur rundt mosaikken mot plassen.

Rødfargen er varmere og fyldigere enn den opprinnelige rødfargen på riggen. Mindre industriell, mer hjerterød. Man skal være forsiktig med å tenke alt for symbolsk rundt fargene, men det røde kan for eksempel gi assosiasjoner til AUF og Arbeiderpartiet, som var de uttalte målene for angrepet. AUF har i møter vært klar på at dette er viktig å få frem og huske. Om man tenker på låven og talerstolen på Utøya så vil denne fargen ligge tett på. Fargene skal være kraftige, men allikevel føles som "hjemme". Jeg har prøvd å treffe en emosjonell frekvens i fargekombinasjonen. Noe som griper følelesspennet etter 22. juli.

Kraftig rød er forøvrig ingen uvanlig farge i Hammersborgområdet (eksempler er den Greskortodokse kirken i Thor Olsens gate, pluss flere hus i Fredensborgveien). Hammersborg er i seg selv et relativt fargerikt område, med den teglrøde Trefoldighetskirken, grønne Deichman, grønngule Margaretakyrkan, de blå Obos-blokkene bak og det fargesterke Youngstorget.

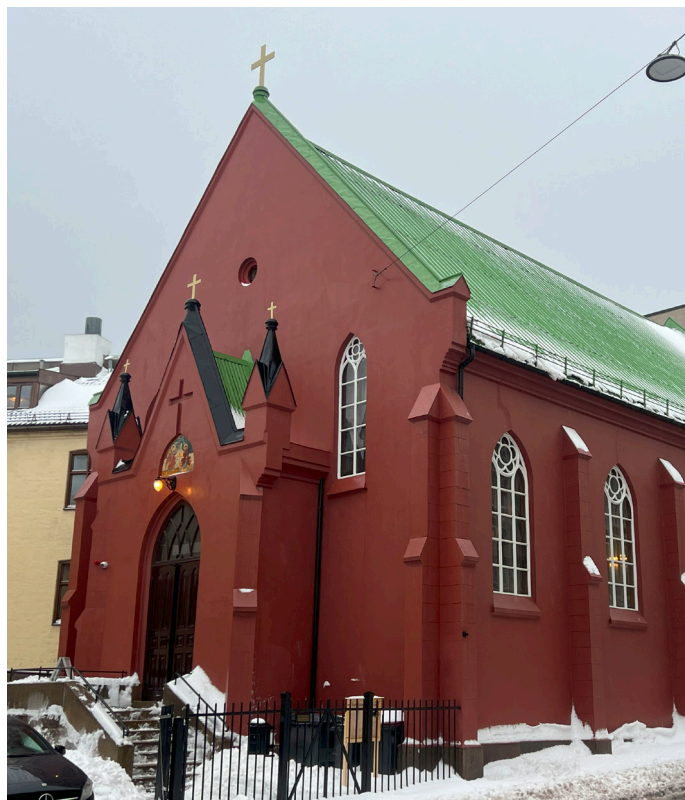


Rødfarger på Utøya

Å fargelegge flytterammen, avstivningsrammen og stålrammen får frem ingeniørenes imponerende strukturelle abstraksjon. Dette blir en visuell *hommage* til alle som hver dag tar seg av den praktiske gjennomføringen av vedtak som gjøres på innsiden av et robust politisk system. Men det skulpturelle maleriet blir også dobbelt, en konstant påminnelse om hvorfor riggen står der. På en måte ser det ut som rammen holder opp et bilde (tvetydig, emosjonelt) *mot* det store politiske konglomeratet, en beskjed holdes opp *mot* politikerne. Som et skilt eller en skjerm, på grensen til en protestplakat. Den insisterer på hva man har mistet, hva man ikke skal glemme, de omkomne.

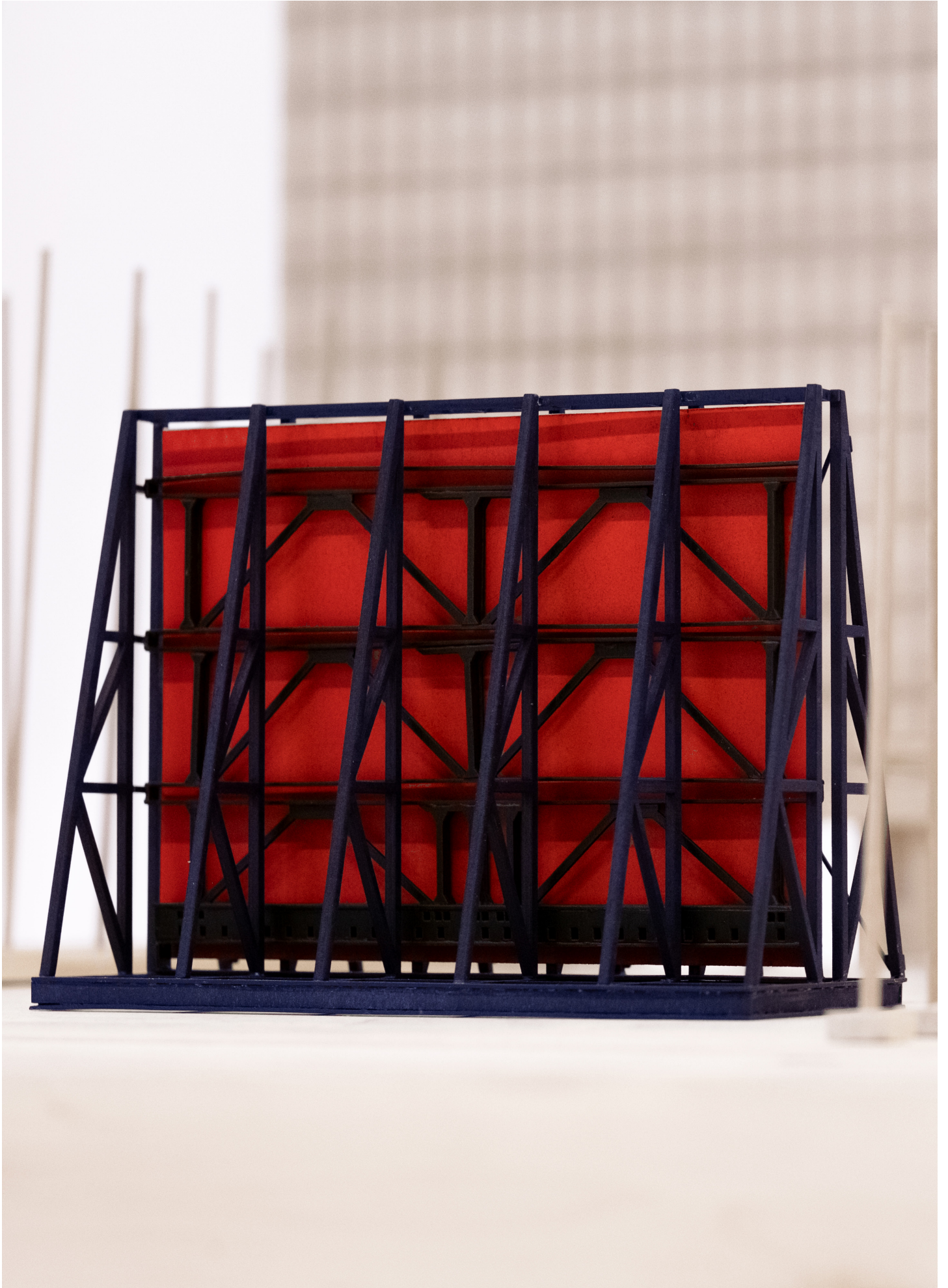


Trefoldighetskirken og Deichman



Den Greskortodokse kirken





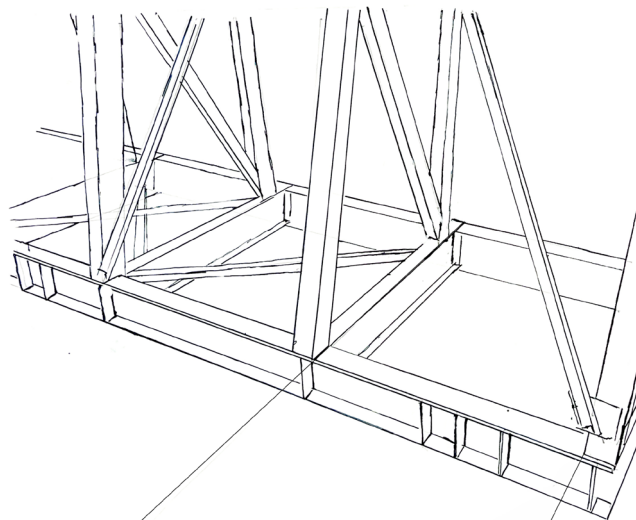
Fargesatt rigg sett fra Akersgata med Høyblokka som bakteppe



## NAVNE

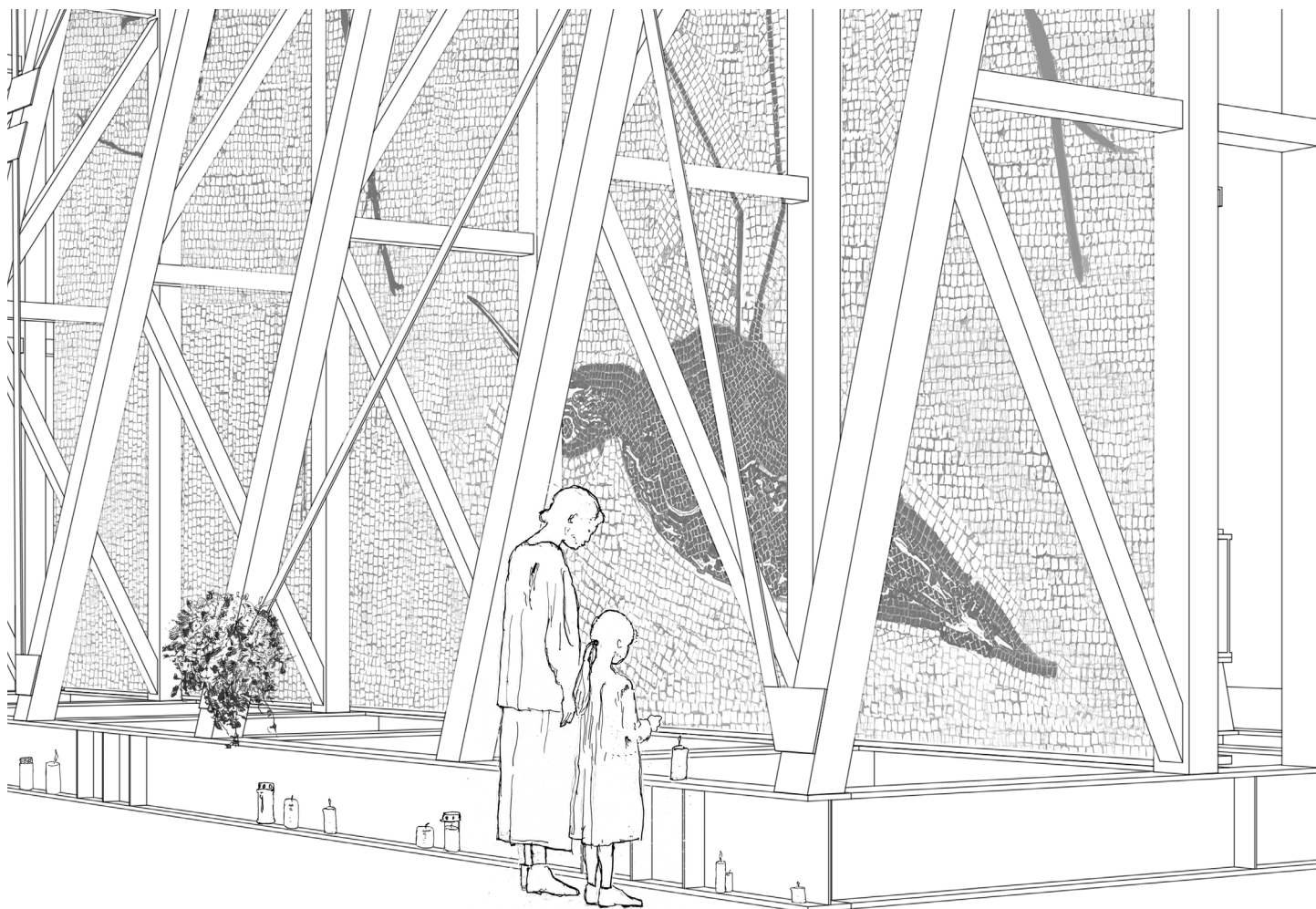
Navnene på de 77 omkomne skal graves inn på toppen av flytterammens bunnbjelke, på mosaikksiden som vender inn mot Høyblokka. Etter tydelig innspill fra Støttegruppen, vil også alder på de omkomne graves inn sammen med navn. Man må inn på plassen for å komme nær navnene og de vil ligge i ly av mosaikken. Det er fem strekk mellom de seks vertikale bjelkene og navnene skal fordeles mellom disse. Hvert strekk/flens er ca 3 meter lang og 30 cm dyp. Det er viktig at navnene er lesbare og at de har godt med luft rundt seg. Et verdig rom som også gjør det mulig for pårørende å fotografere navnene til sine kjære uten å få med andres navn på bildet.

Denne siden av skulpturen, med navnene opp og mosaikkmotivet ruvende over, vil få et alterpreg, uten det religiøse aspektet, men like fullt som et symbolsk sted for kommunikasjon mellom det herværende og det som er fraværende. Skulpturen vil være åpen for minnehandlinger. Man kan legge blomster ved navnene og kranser kan stilles eller henges opp. Den nedre flensen på bunnbjelken vil også fungere som en naturlig hylle for å sette tente lys.



FÖRNAV N MELLOMNAV N ETERNAV N, 19 FÖRNAV N ETERNAV N, 19 FÖRNAV N ETERNAV N, 19 FÖRNAV N ETERNAV N, 19 FÖRNAV N MELLOMNAV N ETERNAV N, 19  
FÖRNAV N MELLOMNAV N ETERNAV N, 19 FÖRNAV N ETERNAV N, 19 FÖRNAV N ETERNAV N, 19 FÖRNAV N ETERNAV N, 19 FÖRNAV N ETERNAV N, 19 FÖRNAV N ETERNAV N, 19  
FÖRNAV N ETERNAV N, 19 FÖRNAV N MELLOMNAV N ETERNAV N, 19 FÖRNAV N ETERNAV N, 19 FÖRNAV N MELLOMNAV N ETERNAV N, 19

Navn og alder graves inn på toppen av bunnbjelken, i verdig og tilgjengelig lesehøyde



Skulpturen er åpen for minnehandlinger



Et forslag er at det lages hull mellom hvert navn og alder, så man kan plassere en blomst der. 22. juli-senteret har tradisjon med å markere det som ville vært de omkomnes bursdag med en blomst i senteret og digitalt, og jeg ser for meg at denne tradisjonen kan bringes videre og ut i offentligheten med dette verket. Bjelken er 60 cm høy, litt høyere enn en parkbenk, men lav nok til at et barn kan legge hendene oppå. Den har verdig lesehøyde.

En personlig erfaring: På graven til moren min er navnet hennes gravert inn horisontalt på toppen av en svart granittkloss. Når jeg besøker henne om vinteren, børster jeg av snøen, men den blir alltid liggende perfekt inne i de graverte bokstavene som hvit skrift. Dette er en fin ting.

Typograf og kalligraf Christopher Haanes bistår med å sette og gravere navnene. Graveringen vil ha tilstrekkelig dybde for god lesbarhet, for å skape en taktil opplevelse, samt forhindre erosjon. Christopher har de siste to årene utviklet egne fonter og vi jobber med å bruke en av dem til skulpturen, en font som vil være helt unik for minnstedet. Disse fontene er ikke til salgs, og heller ikke tilgjengelige for allmennheten på annet vis. Eksemplet vi bruker her er en *humanistisk grotesk* han har tegnet, Haanes Sans.



FORNAVN MELLOMNAVN ETTERNAVN · 19

Illustrasjonen over viser hvordan en blomst kan plasseres i et hull mellom navn og alder. Skrifttypen skal være unik for minnstedet, her eksemplifisert med en *humanistisk grotesk*



Når man ser på navnene og mosaikken, så vender man seg mot Utøya



På benken, skjermet av taket på Vestre paviljong, kan man sitte tilbaketrasket og oppleve minnstedet etter 22. juli



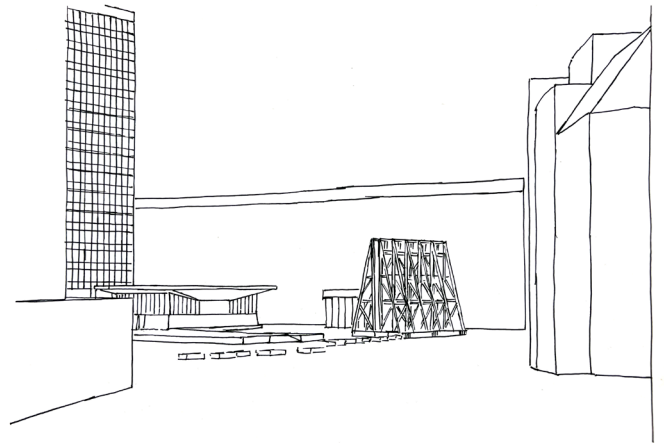
## TOLKNING

I løpet av forarbeidet har det vært en del spørsmål om hvordan man skal forklare eller formidle riggen og motivet. Helt enkelt kan man si at riggen viser til regjeringskvartalet, og motivet til Utøya, og at verket blir en bro mellom disse. Men jeg tenker ofte mer på hva en skulptur, som objekt, *gjør*, like mye som hva den *forteller*. Elementene (mosaikken, motivet, stålflytterammen, fargene, plassen) blir emosjonelle størrelser i konkret form. Skulpturen og plassen blir en fysisk opplevelse, mer enn en 'lesning'. For å si det litt bastant: Et kunstverk er ikke en informasjonsplakat, informasjonen og detaljene får man inne i 22. juli-senteret. Møtet med objektet og den åpne plassen blir noe annet. En kvalitet med kunst er at noe som ikke kan formidles, fremdeles kan oppleves.

## PLASSERING OG SAMSPILL MED OMGIVELSENE

Et sentralt spørsmål som ikke var avklart under presentasjon etter Trinn 1 dreier seg om torgskulpturens plassering, samspillet med omgivelsene, og utformingen av selve plassen. Det gikk heller ikke tydelig frem hvordan minnesteedet vil kunne brukes og stedet oppleves av besøkende både på hverdager og ved seremonier.

I tett dialog med Ingrid Steen-Chabert og Erik Langdalen har jeg landet på en plassering i utkanten av bestemmelsesområdet, omtrent der 'Fiskerne' sto lagret, men med flytterammen stilt parallelt med Akersgata, ikke vinkelrett på. Mosaikken henvender seg altså mot Høyblokka

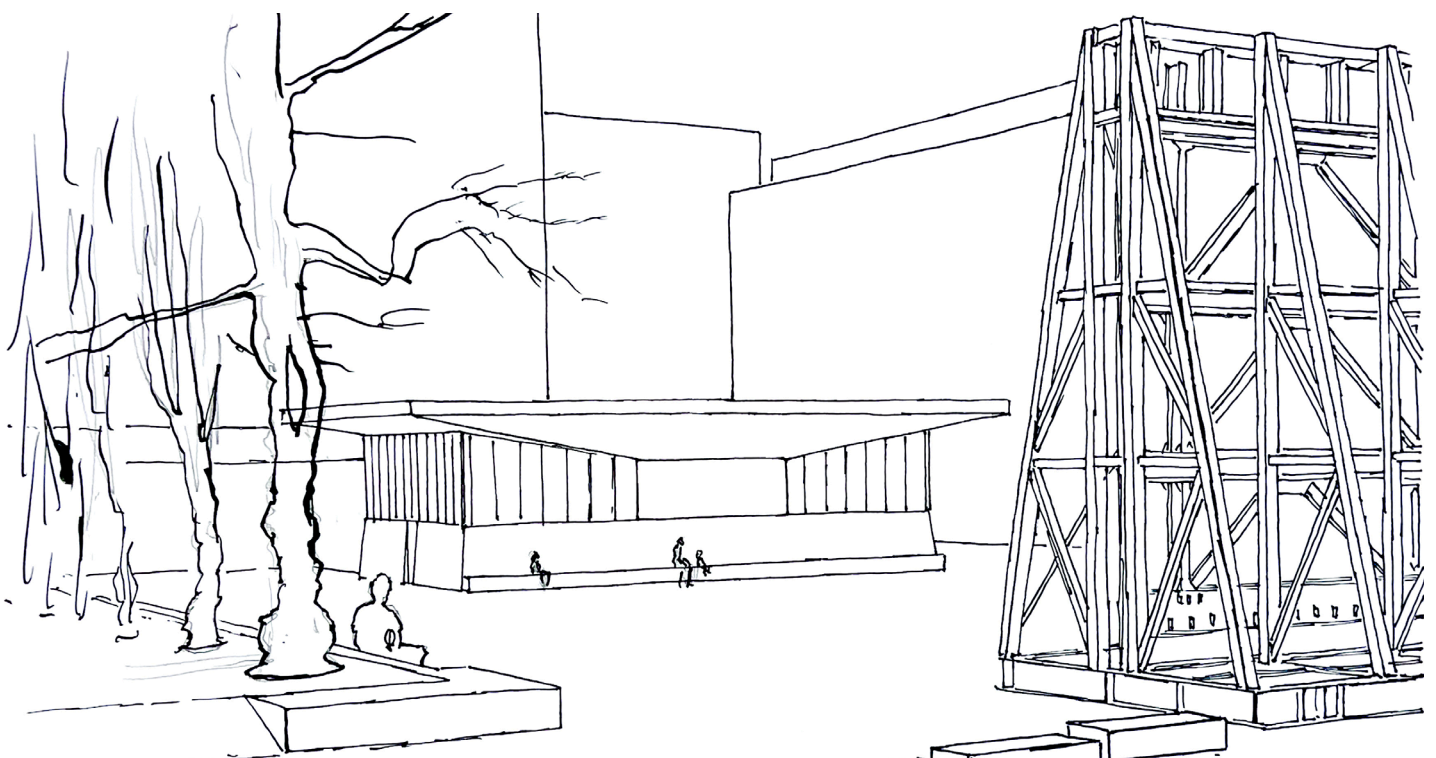


Torgskulpturen er synlig på lang avstand og vil bli en viktig del av bybildet

og den malte avstivningsrammen og stålrammen vender ut mot Akersgata, og byen.

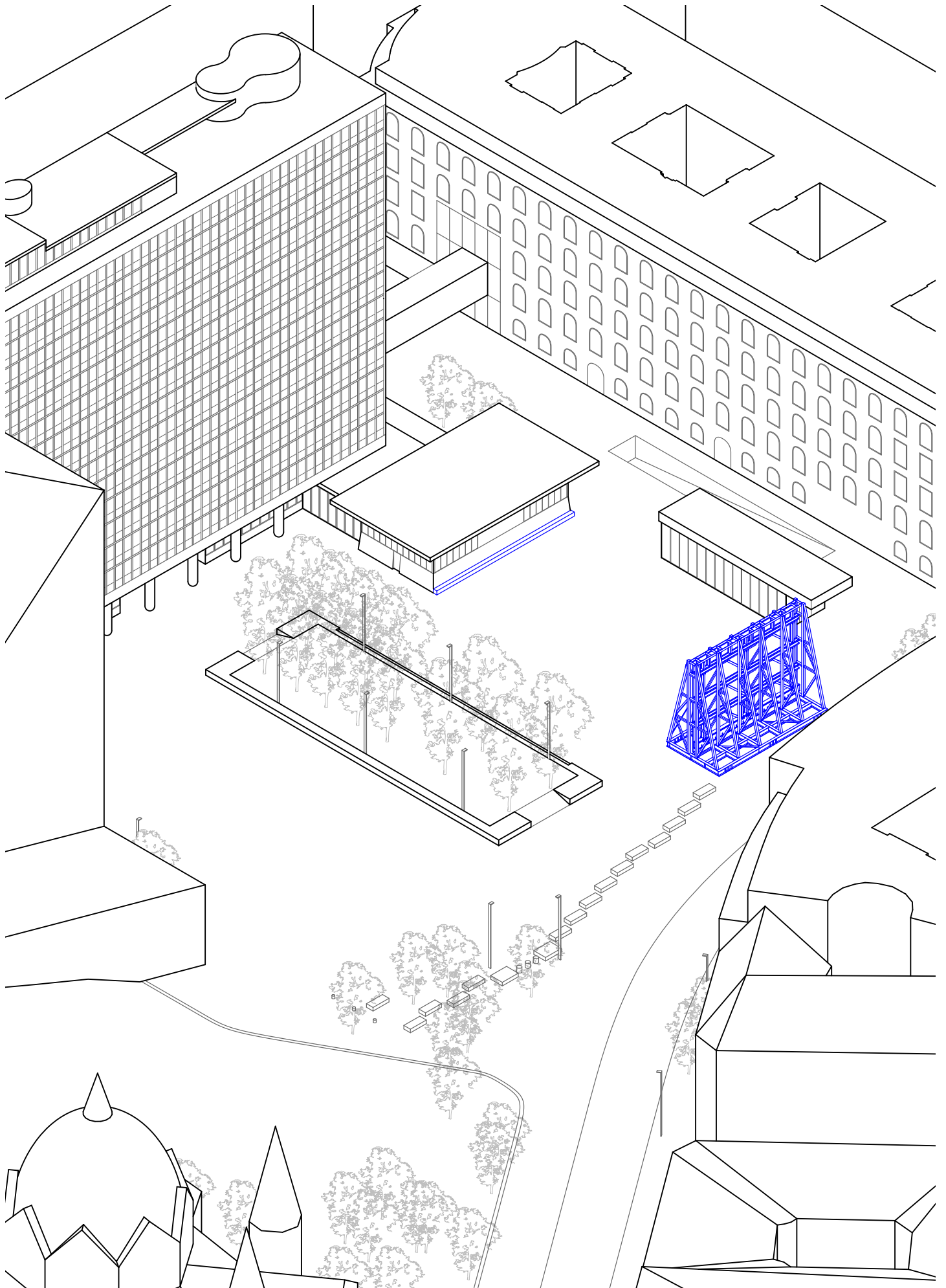
En variant er å plassere skulpturen like utenfor bestemmelsesområdet. Dette innebærer en liten forflytning uten at det endrer på vinkelen. Et slikt alternativ gir større rom til minnesteedet samtidig som det fortsatt utgjør klar innramming. Vi vurderer begge alternativene som gode, men holder på den førstnevnte som hovedplassering. For å lande den ekstrakte plasseringen har vi lyst til å få bygget en *mock-up* av riggen på hjul for teste den nøyaktige plasseringen på stedet.

I begge tilfeller benytter skulpturen seg aktivt av de eksisterende elementene på plassen – i stedet for å legge til mer – og lager to situasjoner: Én mellom mosaikken og Vestre paviljong, og én mellom riggen og Akersgata 59 (R5).



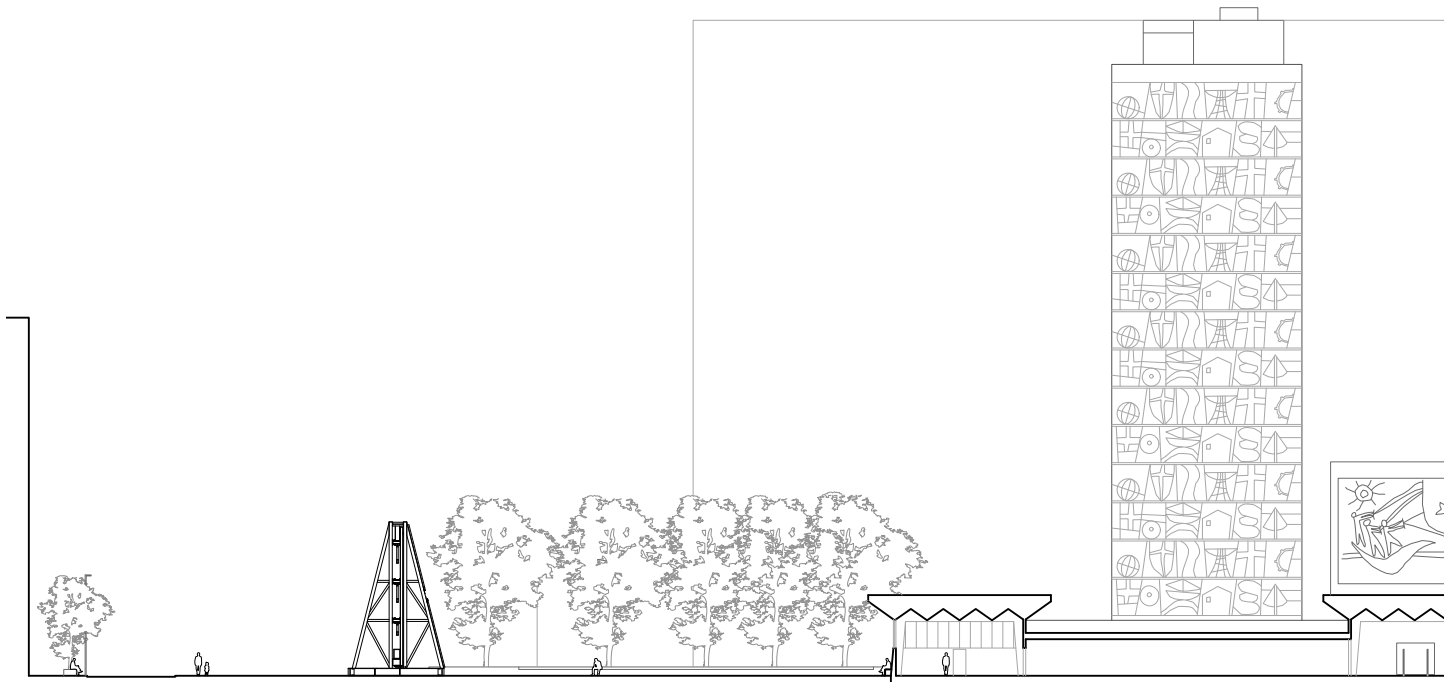
I samspill med lindealléen, Vestre paviljong og inngangspaviljongen til 22. juli-senteret, rammer torgskulpturen inn minnesteedet





Aksonometrien viser de to elementene som legges til (blått)





Situasjonssnitt AA 1-600. Merk Picassos 'Fiskerne' på østsiden av Høyblokka

**Situasjon 1:**

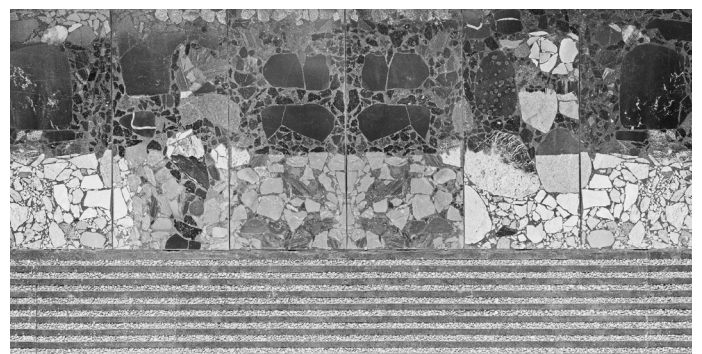
Lindealléen avgrensner minnstedet mot nord, Høyblokka / Vestre paviljong mot øst, inngangspaviljongen til 22. juli-senteret mot sør og plasseringen av skulpturen vil utgjøre en "fjerde vegg" mot vest. Denne plasseringen gjør at minnstedet automatisk avgrensnes og defineres som plass. Den inkluderer også den allerede etablerte benken langs lindealléen som en del av minnstedet. Minnstedet vil fremstå som åpent, ryddig, luftig, men samtidig rammet inn av de fire elementene i hver himmelretning.

På selve minnstedet vil det tydeligste kraftfeltet være mellom mosaikkveggen og ytterveggen til Vestre paviljong. Disse to veggene vil stå overfor hverandre, med henholdsvis en steincollage av conglobetong (Odd Tandberg) på den ene siden, og mosaikken på den andre.

Vi vil gjerne utnytte dette spennet og foreslår å anlegge en benk i stein langs ytterveggen i hele lengden av Vestre paviljong. Her kan man sette seg og ta inn plassen og skulpturen beskyttet under Vestre paviljongs skråstilte tak, med ryggen lent mot den ikonisk stripete paviljongveggen. Benken vil utføres i larvikitt, samme materiale som steinbenkene langs Lindealléen, og som de mørke feltene i bygulvet. På denne måten vil benken oppleves som en naturlig del av miljøet i regjeringskvartalet, og ikke som en alt for villet design eller pre-programmert bruk av minnstedet. Her kan man trekke seg tilbake, sette seg ned og ta inn situasjonen, minnstedet og verket.

Oppsummert vil vi altså kun tilføre to elementer til plassen, skulpturen og benken. Mosaikkverket og benken vil hente frem den

formidable Vestre paviljongen, og gjøre den til en vesentlig struktur på minnstedet; paviljongvegg og mosaikk vil utgjøre de to 'polene' på plassen, På østsiden av Høyblokka vil man finne en liknende avstand og forholdsmessighet mellom Østre paviljong vis-à-vis Picassos 'Fiskerne' som nå henger over inngangen på A-blokka. Størrelsen på 'Fiskerne' og mosaikken vil korrespondere og lage en ny sammenheng gjennom kvartalet. Når det gjelder lyssetting av skulpturen så kan man bruke samme lyskaster med profillys fra Vestre paviljong mot mosaikken som man bruker fra Østre paviljong og mot 'Fiskerne'. Dette vil bidra til å styrke forholdet mellom de to verkene, og mellom minnstedet og Einar Gerhardsens plass.



Motiv i conglobetong og vegg av sangblåst naturbetong er karakteristisk for Vestre paviljong

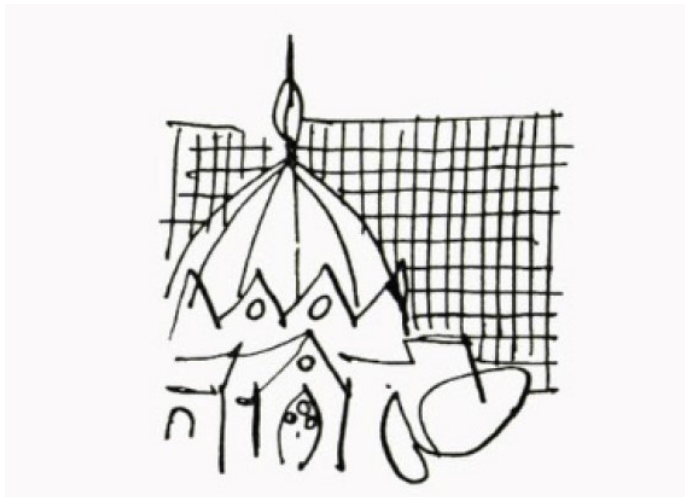






### Situasjon 2:

I strekket mellom skulpturen og fortauskanten til Akersgata vil det også oppstå en romslig plass med en lengde på omtrent 13 meter (og ca. 25 m fra rigg bort til til R5). Videre, tvers over (den nå bilfrie) Akersgata, er det planlagt to benker langs fortauet foran R5. Her kan man sette seg og ta inn skulpturens malte forside, og de geometriske kompleksitetene. Dette maleriet vender seg ut mot byen og blir som en tilleggsfasade foran fasaden til Høyblokka. Eventuelt en fasade mellom fasadene. Som et kontrapunkt til hvordan basarhallenes bueganger ligger foran Møllergata 19, som på sin side ligger foran den nye D-blokkfasaden. Men også et lite nikk til Erling Viksjø som omtalte Høyblokka som, nettopp, en bakgrunn for linjeføring: "(...) regjeringsbygget hvis rasterfasade arkitektonisk skal danne bakgrunn for og forsterke Trefoldighetskirkens rike og mektige linjeføring." (Byggekunst nr.1, 1959)



Håndtegning av Erling Viksjø



Forholdet mellom riggen og Høyblokka



Torgskulpturen skaper også rom mot Akersgata

### Belegning

Vi har valgt å la bygulvet være slik Team Urbis har designet det med heller av lys granitt og mørk larvikitt lagt i mønster. Ved å beholde den etablerte belegningen som går igjen i resten av regjeringskvartalet vil vi sikre en følelse av helhet. Vi diskuterte lenge å markere plassen med endring i mønster eller belegningsstein, men vil heller stole på at skulpturen har nok egenvekt til å omfavne plassen. Vi lar dekket være som en naturlig del av miljøet. Vi vil tilføre så lite som mulig og gi plass til det som er viktig. Relevante referanser er kjente plasser som fungerer samlende fordi de nettopp er åpne, med ett gravitasjonspunkt, for eksempel Judenplatz i Wien, eller Place de la République i Paris.



Minnesmerke etter Holocaust på Judenplatz i Wien



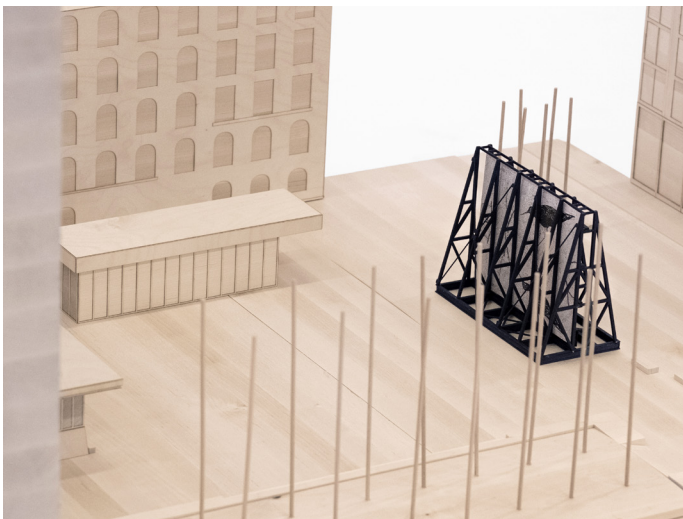
### *Proporsjoner og sammenheng*

I situasjonsmodellen oppdaget vi at rigg og mosaikk virker riktig proporsjonerte i forhold til plassen og byggene rundt. Dette kan være fordi Y-blokka, med den prominente fondveggen, er dimensjonert til plassen og på en måte ligger bak som et ekko. Formatet på veggen/mosaikken er gitt, kjent og velp prøvd, og det gjør at skulpturen oppleves som en størrelse man er vant til.

Plasseringen av skulpturen et stykke ut mot Akersgata vil gjøre den synlig på lang avstand og gi den tydelig tilstedeværelse i byen døgnet rundt. Man vil kunne se skulpturen fra langt oppe i Ullevålsveien og langt nede i Akersgata. Minnstedet lukker seg ikke om seg selv.

En formal observasjon som kanskje kan bety noe: Triangelformene står sentralt i det nye kvartalet. Skråtakene i Viksjø-paviljongene. Alle trekantene i riggen. Og ikke minst pyramidepreget til den nye A-blokka, med det avskårne hjørnet.

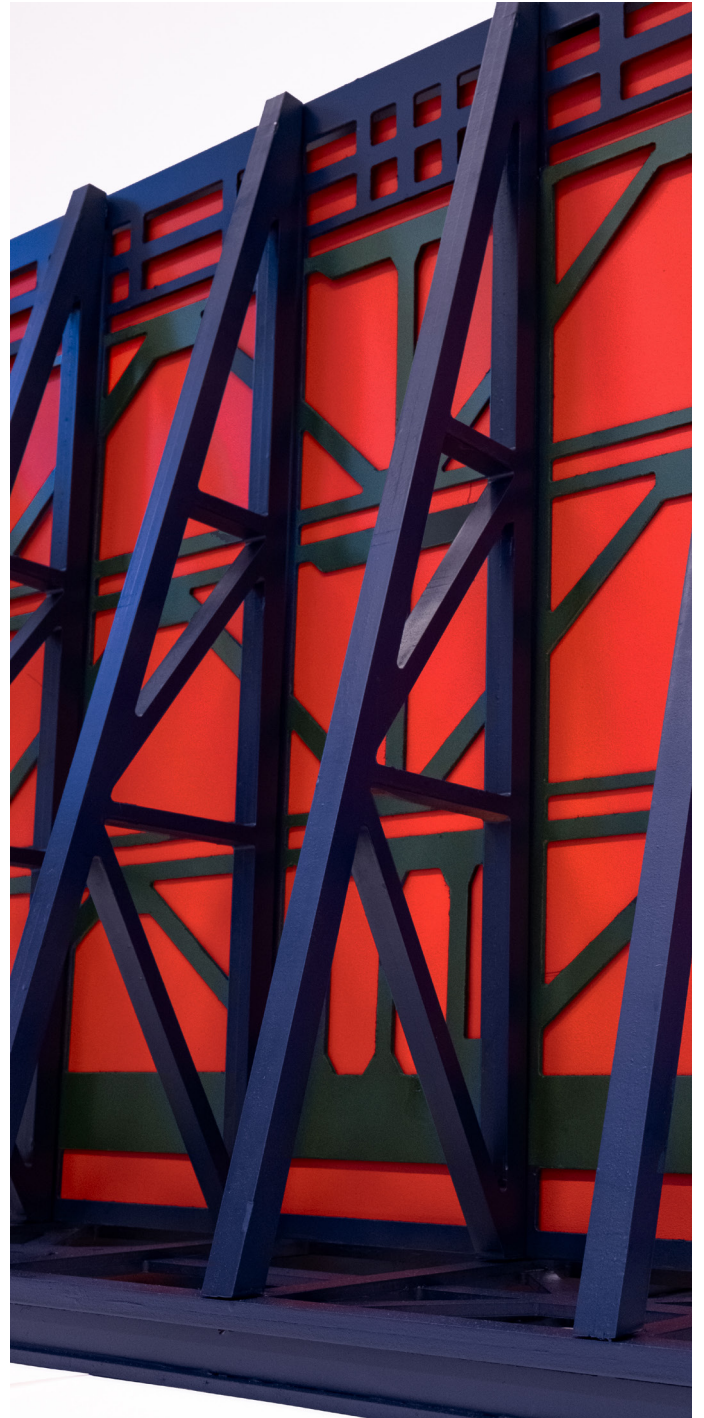
Man kan betegne minnstedet som et pusterom før og etter besøk ved 22. juli-senteret. Oppmøte ved skulpturen, nytt blick fra minnerom og til slutt samling ved skulpturen (nye tanker, ny kunnskap og nytt blick på skulpturen), før man går hver til sitt.



"EN OPPRETTTHOLDELSE" skaper minnstedet sammen med de eksisterende omgivelsene

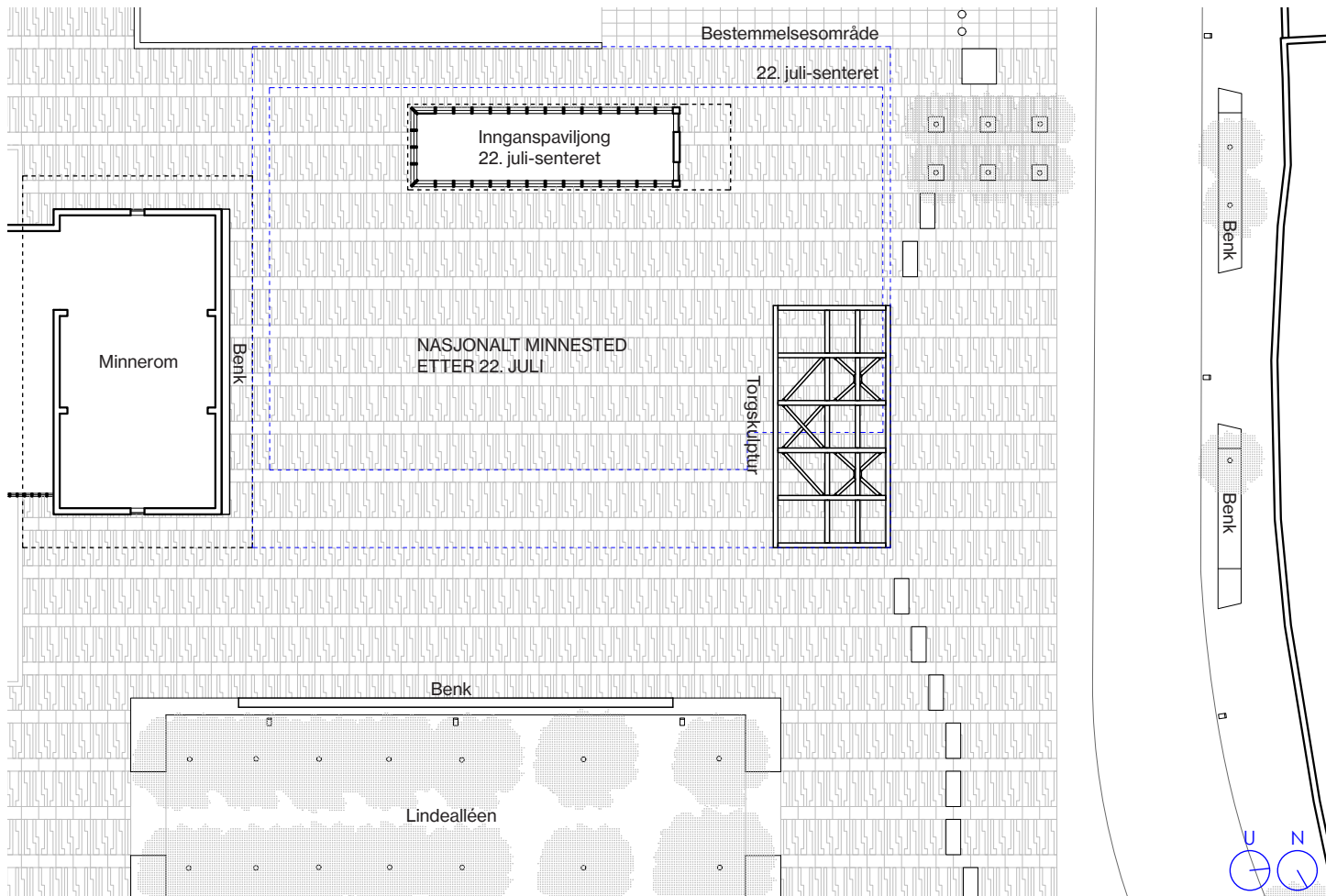
### BESTANDIGHET

Skulpturen vil fungere selv om "strømmen går" (jfr. Peststøtten i Kristparken, Oslos eldste monument fra 1654, et steinkast fra minnstedet). Stålflytterammen og mosaikken vil tåle årstidene og vil stå seg også gjennom den norske vinteren, i sol, snø, regn, gråvær og til alle døgnets tider, året rundt. Skulpturen har fysisk bestandighet som verk, men også en tidløshet som motiv. Et emblem, unikt for Oslo, ikke et generisk minnsted. Det vil stå seg over tid, og sikkert endre betydning med årene, men vil ikke være til å komme utenom.



Triangelmotiv i riggen





Plan 1:450



Torgskulpturen framstår som en kjent størrelse i regjeringskvartalet



## GJENNOMFØRBARHET

Alle hovedelementene i verket er tidligere utført av de involverte. Byemark Stål har laget riggen en gang tidligere. Matias har allerede laget en monumental mosaikk (13x20 meter for Nasjonale Turistveier i Rondane) innenfor tidsfrister og budsjett. De italienske mosaikkverkstedene Fantini Mosaici og Trvisanutto Mosaics, som vi har vært i tett dialog med og innhentet tilbud fra, har lang erfaring med monumental mosaikk og er autoriteter på området. De har flere tiår levert mosaikker til kirker og templer, restaurert antikk mosaikk og gjort store oppdrag for kunstnere som Frank Stella, Luc Tuymans og Christopher Wool. Største delen av belegningen på minnestedet er allerede utført av Team Urbis ved Agaia og steinbenken langs Vestre Paviljong foreslås med samme materialer som benkene langs lindealléen, med stein og produksjon fra samme verksted i Larvik. Profilbelysning fra paviljongtak mot bilde følger samme modell på begge sider av Høyblokka.

Siden de utførende allerede har erfaring med de sentrale delene av prosjektet, har de kunnet gi konkrete og detaljerte budsjett- og tidsestimat. Med dette som forutsetninger, er det realistisk at prosjektet står ferdig sommeren 2026, 15 år etter angrepet.

## KONKLUSJON

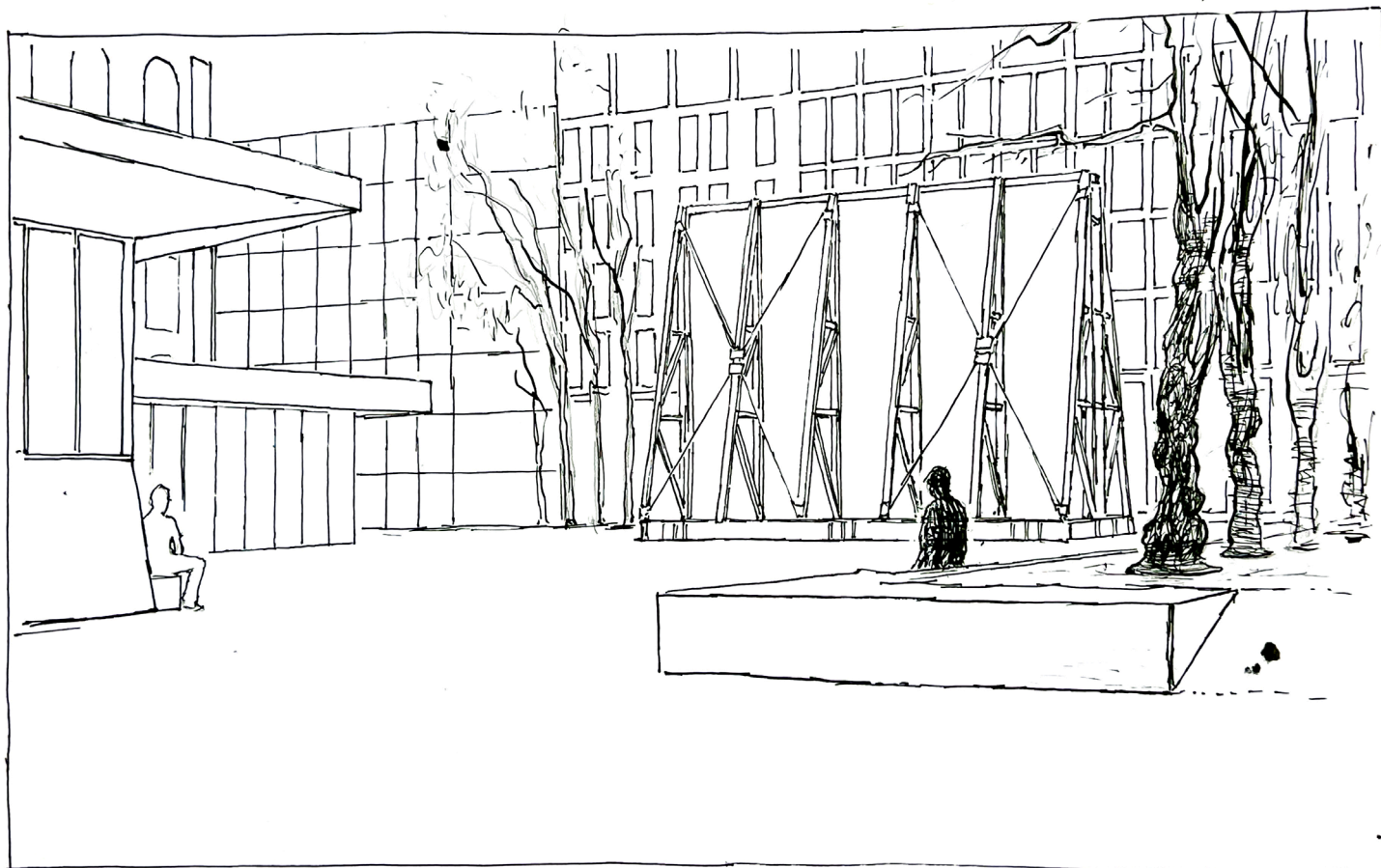
En åpen plass, med et viktig element sentralt plassert, skaper nye rom. Rom til store seremonier, til statsbesøk og markeringer med utplasserte stoler. Rom for skoleklasser, bybrukere, tilfeldige forbipasserende og turister. Rom for ikke-regissert bruk. Åpenhet og spontanitet er nøkkelford for vårt minnested.

Ikke minst vil plassen gi rom for pårørende og etterlatte, med tilbaketrukne, beskyttede benkeplasser under paviljongtaket og lindetrærne. Og raust med luft og plass til å være på stedet. Her kan man komme i direkte kontakt med begge åstedene, og med hendelsen.

Skulpturen er åpen for tolkning, og detaljeringen i mosaikken med hundretusenvis av unike stein gjør at man alltid kan oppdage noe nytt og feste blikket et nytt sted for hvert besøk. Dette kan gi en ro eller trøst, som fresker i kirkerom, hvor det alltid er noe å hvile øynene på.

I stedet for å designe et helt miljø, har jeg hele tiden tenkt at jeg vil lage et kunstverk *til* de som omkom den 22. juli, og deres etterlatte. Forslaget har derfor også vært et spørsmål: Kan denne riggen holde oppe det som er verdt å opprettholde?

Jeg tror denne skulpturen og plassen kan være en kraftig og varig opprettholdelse av minnet etter dem som ble drept 22. juli 2011.



Et nytt minnested etter 22. juli, for nåtidige og framtidige generasjoner