



KLÆBU HELSE- OG VELFERDSSENTER

I styringsgruppa for Klæbu helse- og velferdssenter ble det 15. oktober 2018 besluttet at prosjektet setter av inntil kr 2 millioner for innkjøp av kunst. Det ble videre besluttet at innkjøp av kunst til helse- og velferdssenteret organiseres i henhold til kunstordningen i Trondheim kommune.

Beskrivelse av Klæbu helse- og velferdssenter

Det nye helse- og velferdssenteret skal bidra med gode kvaliteter til nærmiljøet.



Figur 1: grønn strek

Målet er å skape et torg mellom eksisterende omsorgsboliger i Vikingveien 22, rådhuset, det nye helse- og velferdssenteret og de framtidige nye omsorgsboligene. Inngangspartiet til det nye helse- og velferdssenteret vil henvende seg ut mot dette torget. Torget vil ikke kunne bli helt bilfritt, men det vil være begrenset biltrafikk, kun inn-utkjøring til eiendommene rundt torget. Med foreslått løsning vil torget kunne bli en god uformell møteplass i lokalsenteret, og det er viktig å se plassen i sammenheng med utviklingen av rådhuset.

Det planlegges videre for en enkel tursti rundt det nye helse- og velferdssenteret. Stien kan benyttes av både beboere på helse- og velferdssenteret og av nærmiljøet.



TRONDHEIM KOMMUNE



Figur 2: landskapsplan

Helse- og velferdssenteret er planlagt som en hageby, med en stor indre sanse-/atriumshage. Beboerrommene ligger i ytterkant av bygningskroppen med gode bokvaliteter, mens fellesareal vender inn mot atriumshagen.



sett fra nord



sett fra vest



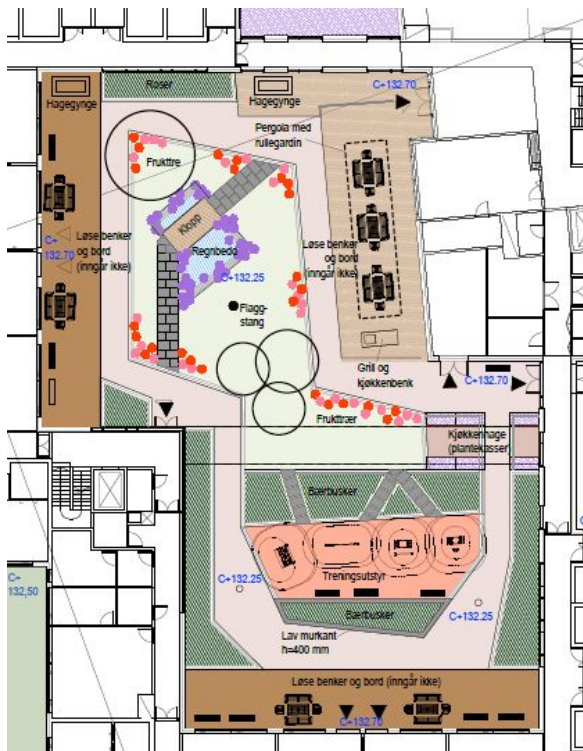
sett fra sør



sett fra øst



Figur 3: illustrasjoner fugleperspektiv



Figur 4: skisser av sanse-/atriumshagen

Det nye helse- og velferdssenteret planlegges med 60 sykehjemsplasser over to etasjer, med 30 beboerrom i hver etasje. Anlegget vil få to etasjer, med 30 beboerrom i hver etasje. Hver etasje vil bli delt inn i fire bogrupper med 7-8 beboere.

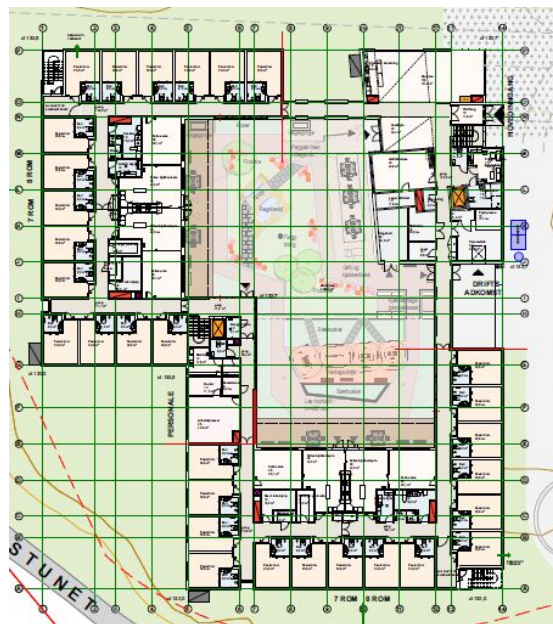
Det er fellesareal for den enkelte bogruppe, men to og to bogrupper kan slå sammen kjøkken.

Tjenestearreal vil være lokalisert ved hver bogruppe samt i to nav/knutepunkt, med lette forbindelser også til kjelleretasjen.

Det planlegges for en sanse-/atriumshage på ca 800 m². Det har vært et viktig prinsipp at hagen skulle være lett synlig og tilgjengelig for beboerne og ansatte.

Hagen skal være variert opparbeidet med busker og trær, stauder, bærbusker og kjøkkenhage. Videre skal det legges til rette for gode vandremuligheter.

Utearealet har som mål å skape minner, aktiviteter og stimulere sansene. Det er viktig at hagen skal kunne brukes hele året.



Figur 5: plan 1 med sanse-/atriumshage